

2015

VÝROČNÍ ZPRÁVA

OBCHODNÍ JMÉNO

ENERGETIKA TŘINEC, A.S.

SÍDLO SPOLEČNOSTI

Průmyslová 1024, Staré Město, 739 61 Třinec, Czech Republic

PRÁVNÍ FORMA

Akciová společnost

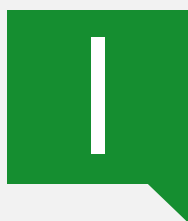
IČ

47675896

Zapsaná ve složce 708 oddílu B obchodního rejstříku vedeného Krajským soudem v Ostravě

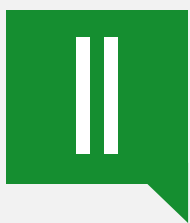
OBSAH

- I. **PŘEHLED VYBRANÝCH UKAZATELŮ**
- II. **ÚVODNÍ SLOVO PŘEDSEDY PŘEDSTAVENSTVA**
- III. **STATUTÁRNÍ ORGÁNY A VEDENÍ SPOLEČNOSTI**
- IV. **AKCIONÁŘSKÁ STRUKTURA**
- V. **ZPRÁVA PŘEDSTAVENSTVA**
PARTNERSTVÍ - OBCHOD
TECHNOLOGIE
 - Činnost společnosti
 - Provoz tepelná energetika
 - Provoz teplárny
 - Opravy a údržba
 - Technický rozvoj
 - Výzkum a vývoj
 - Životní prostředíLIDÉ
ŘÍZENÍ – STRATEGIE
FINANČNÍ SITUACE
VÝHLED PRO ROK 2016
ORGANIZAČNÍ SLOŽKA V ZAHRANIČÍ
INFORMACE O ZÁVAŽNÝCH UDÁLOSTECH K DATU
SESTAVENÍ VÝROČNÍ ZPRÁVY
- VI. **ZPRÁVA DOZORČÍ RADY**
- VII. **ZPRÁVA AUDITORA**
- VIII. **FINANČNÍ ČÁST – ÚČETNÍ ZÁVĚRKA**
ROZVAHA V PLNÉM ROZSAHU
VÝKAZ ZISKU A ZTRÁT
PŘEHLED O ZMĚNÁCH VLASTNÍHO KAPITÁLU
PŘEHLED O PENĚŽNÍCH TOCÍCH (CASH FLOW)
PŘÍLOHA ÚČETNÍ ZÁVĚRKY ZA ROK 2015
- IX. **ZPRÁVA O VZTAZÍCH**



PŘEHLED VYBRANÝCH UKAZATELŮ

UKAZATEL	Měrná jednotka	2011	2012	2013	2014	2015
VÝNOSY CELKEM	tis. Kč	3 524 343	3 317 518	3 217 780	3 055 642	3 221 663
NÁKLADY CELKEM	tis. Kč	3 501 312	3 282 515	3 154 684	2 986 390	3 129 133
VÝSLEDEK HOSPODAŘENÍ PŘED ZDANĚNÍM	tis. Kč	45 739	53 377	78 425	86 134	114 772
VÝSLEDEK HOSPODAŘENÍ ZA ÚČETNÍ OBDOBÍ	tis. Kč	23 031	35 003	63 096	69 252	92 530
AKTIVA CELKEM	tis. Kč	2 999 935	2 938 300	3 412 726	3 471 103	3 441 192
Tržby za prodej vlastních výrobků a služeb	tis. Kč	2 672 356	2 932 334	3 068 368	2 967 403	3 094 477
Průměrný přepočtený evidenční stav zaměstnanců	osoby	370	370	372	368	365
Přidaná hodnota	tis. Kč	425 408	446 161	540 779	678 861	762 781
Produktivita práce z přidané hodnoty	Kč/os./rok	1 148 985	1 206 401	1 453 426	1 844 731	2 089 811
Změna stavu rezerv a opravných položek v provozní oblasti a komplexních nákladů příštích období	tis. Kč	-45 439	2 569	130 918	-107 817	16 334
Dlouhodobý hmotný majetek (odepisovaný v zůstatkových cenách)	tis. Kč	2 226 079	2 132 387	2 080 542	2 080 161	2 740 522
Vlastní kapitál	tis. Kč	2 339 749	2 373 958	2 437 053	2 506 305	2 598 835
Cizí zdroje včetně časového rozlišení	tis. Kč	660 186	564 342	975 673	964 798	842 357
Amortizace	%	55,34	57,74	59,58	60,68	55,13
VÝROBA						
Pára	GJ	11 866 664	11 666 487	11 977 441	12 176 589	11 751 457
Elektrická energie	MWh	685 118	652 403	668 243	721 046	679 582
Horká voda	GJ	1 233 773	1 266 176	1 233 301	1 071 362	1 115 273
Teplá voda	GJ	585 774	635 030	654 434	549 883	601 540
Dmýchaný vzduch	m ³ 10 ³	2 571 435	2 509 925	2 599 203	2 318 867	2 248 653
Stlačený vzduch	m ³ 10 ³	948 354	908 569	896 156	828 610	881 880
Průmyslová voda	m ³ 10 ³	46 009	44 991	44 345	44 881	43 817
Celková vlastní výroba (přepočteno na společnou jednotku)	TJ	28 315	27 704	28 313	28 530	27 582



ÚVODNÍ SLOVO PŘEDSEDY PŘEDSTAVENSTVA

VÁŽENÍ OBCHODNÍ PARTNEŘI,

výroční zpráva ENERGETIKY TŘINEC, a.s. (ET) hodnotí hospodaření naší společnosti v uplynulém roce 2015.

Hlavní předmět činnosti ET je zaměřen na výrobu a distribuci energií, zejména pro potřeby technologie hutní výroby. Jedná se konkrétně o elektřinu, teplo v páře a horké vodě, dmýchaný a stlačený vzduch, provozní vody. ET dále zajišťuje distribuci a úpravu topných plynů, které vznikají jako druhotný energetický zdroj při hutní výrobě v Třineckých železárnách, a.s. (TŽ). ET dodává teplo pro vytápění celého areálu TŽ, města Třince a blízkého okolí. Současně koordinuje nákup elektřiny a zemního plynu pro všechny výrobní společnosti skupiny TŽ/MS v České republice.

Z obecného pohledu můžeme konstatovat, že energetika v České republice se nachází v období řady změn. Vedle postupného dožívání výrobních zařízení na ni působí řada vnitřních a vnějších vlivů, které její situaci stále více komplikují. Neustále rostoucí vliv regulace vede k nekončícímu zvyšování poplatků. Z hlediska vnějších dopadů je potom nejvíce devastující působení cenových deformací, vyvolaných dotacemi na obnovitelné zdroje, které již naprosto zásadně a negativně ovlivňují situaci zejména v elektroenergetice. Propad cen elektřiny na velkoobchodní trhu má za následek, že jsou napříč Evropou odstavovány nové ekologické zdroje postavené na BAT technologiích, neboť nejsou schopny vyrábět konkurenceschopnou elektřinu. Naproti tomu jsou provozovány staré odepsané vysokoemisní zdroje, které jako poslední ještě poklesu nízkých cen na velkoobchodních trzích odolávají.

Stoupající výroba elektřiny z obnovitelných zdrojů s téměř nulovými marginálními náklady znamená na společném evropském trhu pokles poptávky pro výrobu elektřiny v základním zatížení. Právě vzrůstající výroba ve větrných a solárních elektrárnách, spolu s nízkou cenou uhlí a emisních povolenek, přispívají k velmi nízkým cenám elektřiny na trhu.



Celkové náklady na nákup elektřiny v roce 2015 zůstaly negativně ovlivněny poplatky za podporované zdroje energie (POZE). Pozitivní je, že v polovině roku 2015 byla přijata novela energetického zákona, která nabyla účinnosti k 1.1.2016. Ta mění způsob poplatku za POZE na rezervovaný příkon, což zejména velkým odběratelům elektřiny sníží tyto poplatky.

Stále problematickou zůstává oblast obchodování s povolenkami na emise skleníkových plynů. V Evropě stále existuje přebytek povolenek, a tak trh v podstatě nefunguje, ceny na burze reagují zejména na politická prohlášení. Evropská komise se sice snaží tento systém oživit, ale to může navíc poškodit průmysl, kterému zvýšené náklady opět sníží konkurenceschopnost vůči ostatním státům světa.

Rok 2015 můžeme v rámci naší skupiny hodnotit pozitivně, hutní výroba TŽ byla ve všech ukazatelích překročena. V tomto roce byly taktéž dokončeny významné ekologické investiční akce, především sekundární odprášení kyslíko-konvertorové ocelárny, odprášení aglomerace i obou vysokých pecí.

V uplynulém roce naše společnost dosáhla hospodářského výsledku před zdaněním ve výši 114,772 mil. Kč. Tržby byly oproti plánu mírně podkročeny o 2,78% a překročily hodnotu 3 miliard Kč. Spotřeba paliva včetně bilančního nákupu ostatních energií byla oproti plánu výrazně nižší,



konkrétně o 10,39 %. Přidaná hodnota byla překročena o 108,626 mil. Kč na úroveň 762,781 mil. Kč a meziročně vzrostla o 12,36 %.

O velmi dobrých výsledcích svědčí ukazatel produktivity práce z přidané hodnoty, která poprvé překročila 2 mil. Kč na zaměstnance a meziročně byla zvýšena o 13,29 %.

ET v souladu s programem technického rozvoje pokračovala v akcích technického rozvoje, především se jednalo o zvýšení energetické účinnosti, spolehlivosti a bezpečnosti provozu a opatření ke snižování emisí.

Výstavba nového moderního fluidního kotle pod názvem „Snižování emisí TZL, NO_x a SO₂ na kotli K14 Teplárny E3 společnosti ENERGETIKA TRINEC, a.s.“ byla úspěšně ukončena. Jednalo se o naši historicky největší investiční akci, celkové náklady dosáhly výše 1,1 mld. Kč, přičemž na tuto stavbu jsme získali dotaci ve výši 362 mil. Kč z operačního programu Státního fondu životního prostředí. Díky zprovoznění nového kotle se opět zlepšil ovzduší na Trinecku, emisní zatížení ovzduší zařízeními celé Teplárny E3 klesne přibližně o 28 % emisí SO₂, o 22 % emisí NO_x a asi o 20% emisí prachu.

V souvislosti s modernizací Kontidrátové válcovny TŽ byla v roce 2015 dokončena rekonstrukce nízkonapěťové rozvodny pro čerpací stanice Vodárny 3. Současně byl uveden do provozu nový dělicí přístroj společnosti Linde Gas, pro který jsme realizovali přívody všech potřebných energií.

Celkem bylo v roce 2015 proinvestováno 214,785 miliónů korun.

I v oblasti ekologie se daří naplňovat další dlouhodobý cíl strategie naší společnosti, a to udržení trendu snižování zatížení životnímu prostředí. Přispěla k tomu zejména výstavba nového kotle, ale také likvidace popílků, který představuje největší procento celkových odpadů. Ta probíhá ekologicky příznivou cestou, a to ukládáním do dolů nebo využitím pro stavební účely.

V průběhu uplynulého roku jsme úspěšně zvládli kontrolní audit v oblasti kvality a EMS a získali osvědčení Bezpečný podnik.

Celkově můžeme hodnotit rok 2015 jako úspěšný. Podařilo se naplnit všechny hlavní cíle a překročit plánované finanční ukazatele. Za dosažení těchto výsledků a dobrou spolupráci bych chtěl poděkovat společnostem skupiny TRINECKÉ ŽELEZÁRNY – MORAVIA STEEL a obchodním partnerům a zaměstnancům společnosti za kvalitně odvedenou práci.

Ing. Petr Matuszek

předseda představenstva



STATUTÁRNÍ ORGÁNY A VEDENÍ SPOLEČNOSTI

PŘEDSTAVENSTVO SPOLEČNOSTI



Ing. Petr Matuszek
Předseda



Ing. Slavomír Wróbel, MBA
Místopředseda



Ing. Jan Čepec
Člen

DOZORČÍ RADA



Ing. Jozef Blaško, PhD.
Předseda



Ing. Mojmír Kašpišín
Místopředseda



Marian Waszut
Člen

VEDENÍ SPOLEČNOSTI

Ing. Petr Matuszek	ředitel společnosti
Ing. Slavomír Wróbel, MBA	finanční a obchodní ředitel
Ing. Jan Čepec	technický ředitel
Ing. Petr Gabriel	vedoucí provozu tepelné energetiky
Ing. Josef Šotkovský	vedoucí provozu tepláren
Ing. Roman Molin	vedoucí odboru strategie



AKCIONÁŘSKÁ STRUKTURA

JEDINÝM AKCIONÁŘEM ET JSOU:

TŘINECKÉ ŽELEZÁRNY, a. s., s podílem 100 % na základním kapitálu, který činí 1.680.000.000,-Kč

ZÁKLADNÍ KAPITÁL TVOŘÍ 276 KS AKCIÍ, Z TOHO:

167	akcií na jméno o jmenovité hodnotě	10.000.000,- Kč
9	akcií na jméno o jmenovité hodnotě	1.000.000,- Kč
100	akcií na jméno o jmenovité hodnotě	10.000,- Kč





ZPRÁVA PŘEDSTAVENSTVA

PARTNERSTVÍ - OBCHOD

ENERGETIKA TŘINEC, a.s. (ET) zásobuje energiemi především mateřský podnik TŘINECKÉ ŽELEZÁRNY, a.s. (TŽ), ale i další společnosti a komunální sféru. V oblasti dodávek tepelné energie pozitivně ovlivňuje životní prostředí obyvatel třineckého regionu.

Pro podnikatelské činnosti v oblasti energetiky, na něž se vztahují zákonná ustanovení, jsou společnosti uděleny licence na:

- výrobu a distribuci elektřiny,
- výrobu a rozvod tepelné energie,
- distribuci a obchod s plynem.

Z celkových tržeb z prodeje energií a služeb představují 77 % odběratelé skupiny TŽ/MS a 23 % tržeb ostatní podnikatelské subjekty.

K nejvýznamnějším a největším odběratelům ET patří:

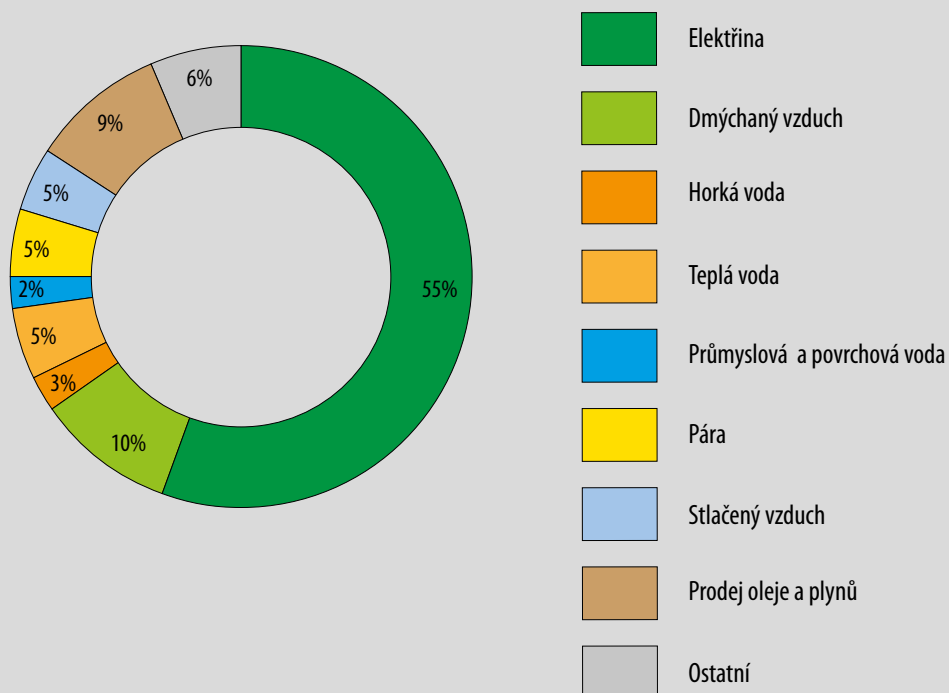
- TŘINECKÉ ŽELEZÁRNY, a.s.
- Distribuce tepla Třinec, a.s.
- Linde Gas, a.s.
- Slévárny Třinec, a.s.
- Strojírny a stavby Třinec, a.s.
- REFRASIL, s.r.o.
- VESUVIUS Česká republika, a.s.
- CPI BYTY, a.s.
- DONGWON CZ, s.r.o.
- KERN s.r.o.
- Vesuvius Solar Crucible, a.s.
- Město Třinec
- TRITREG – TŘINEC, s.r.o.



TRŽBY ZA PRODEJ VLASTNÍCH VÝROBKŮ A SLUŽEB V TIS. KČ

	2011	2012	2013	2014	2015
Elektrina	1 341 765	1 571 111	1 703 665	1 680 493	1 720 642
Dmýchaný vzduch	315 669	317 858	319 134	296 695	301 140
Horká voda	92 731	94 846	93 146	80 184	82 815
Teplá voda	138 611	154 986	160 938	137 451	151 383
Průmyslová a povrchová voda	72 067	70 138	70 146	72 613	71 330
Pára	136 817	143 486	139 995	133 472	140 494
Stlačený vzduch	146 294	147 438	146 798	135 109	143 355
Prodej oleje a plynů	245 430	249 620	253 170	263 750	286 999
Ostatní	182 972	182 851	181 376	167 636	196 319
Celkem	2 672 356	2 932 334	3 068 368	2 967 403	3 094 477

STRUKTURA TRŽEB V ROCE 2015
(V TIS. KČ)



TECHNOLOGIE

ČINNOST SPOLEČNOSTI

Hlavní činnost akciové společnosti ET spočívá ve výrobě, distribuci a prodeji elektrické energie, horké vody, technologické páry, dmýchaného a stlačeného vzduchu, průmyslové, koupelenské a pitné vody, v distribuci zemního plynu a dále v distribuci a úpravě topných plynů získávaných jako vedlejší produkt při hutní výrobě. Společnost provozuje rovněž ústřední sklad topných olejů, rozmrazovnu uhlí, kanalizační řády a čistírny odpadních vod.

PROVOZ TEPELNÁ ENERGETIKA

Provoz Tepelná energetika má tři střediska, která zabezpečují distribuci topných plynů, několika druhů vod, stlačeného vzduchu a horké vody pro účely vytápění pro všechny podnikatelské subjekty v areálu TŽ i mimo areál a pro město Třinec.

Středisko Vodní a vzduchové hospodářství provozuje čtyři vodárny, které dodávají průmyslovou vodu pro technologické potřeby především TŽ. Povrchová voda je odebírána ze dvou nezávislých zdrojů, a to z toku řeky Olše a přiváděčem z Těrlické přehrady. Středisko zajišťuje pro celý areál TŽ rovněž dodávku pitné a koupelenské vody. Pitná voda je nakupována od SmVaK, koupelenská voda je upravována v TŽ. Toto středisko provozuje kanalizační řády odpadních a splaškových vod. Výpustní objekty odpadních vod do řeky Olše jsou vybaveny záchytnými jímkami, ze kterých jsou odpadní vody přečerpávány do koncové čistírny odpadních vod. Středisko Vodní a vzduchového hospodářství zajišťuje výrobu a dodávku stlačeného vzduchu z elektrokompresorů pro TŽ a společnost LINDE GAS, a.s.

Středisko Plynové hospodářství:

Plynové hospodářství zajišťuje distribuci a úpravu topných plynů vyráběných na hutních agregátech TŽ, tj. vysokopecního, koksárenského a konvertorového plynu, dále pak nákup a distribuci zemního plynu. Součástí rozvodů plynů jsou 3 směsné stanice. Nejvýznamnější je směsná stanice topných plynů „JIH“, která zabezpečuje míchání směsného plynu pro zásobování TŽ, především válcoven.

Středisko také provozuje „Ústřední sklad topných olejů“, který je určen pro skladování topných olejů. Má kapacitu 34 000 m³ a je vybaven čističkou odpadních vod.

Součástí střediska je také Rozmrazovna uhlí, která v zimním období zajišťuje rozmrazování uhlí pro Teplárnu E3, Koksovnu a Aglomeraci TŽ.

Středisko Tepelné hospodářství zabezpečuje dodávky tepla v horké vodě z Tepláren E2, E3 a 2 spalinových kotlů pro celý areál TŽ i město Třinec. Tento úsek provozuje více než 480 výměňkových a 160 regulačních stanic tepla, jejichž prostřednictvím je zabezpečena komplexní dodávka tepla od výrobce až po konečného odběratele.



PROVOZ TEPLÁRNY

Provoz Teplárny má čtyři střediska, která zabezpečují výrobu a distribuci elektrické energie, dmýchaného vzduchu, technologické páry a výrobu horké vody a stlačeného vzduchu.

Středisko Teplárna E2 vyrábí vysokotlakou páru na čtyřech kotlích o výkonech 1 x 80 t/h, 1 x 62 t/h a 2 x 64 t/h. Celkový instalovaný tepelný výkon je ve výši 235,75 MWt. Palivem jsou hutní topné plyny (vysokopecní, koksárenský a konvertorový) a zemní plyn.

Elektrická energie je na Teplárně E2 vyráběna na dvou turbogenerátorech o celkovém instalovaném výkonu 39,5 MWe. Toto středisko zajišťuje distribuci technologické středotlaké páry v areálu TŽ. Stlačený vzduch do sítě TŽ a pro výrobu technických plynů společnosti Linde Gas je dodáván třemi parními turbokompresory o výkonu 3 x 30 000 m³/h. Stroje jsou vybaveny parními odběry pro výrobu horké vody.

Na středisku Teplárna E3 jsou pro výrobu vysokotlaké páry instalovány tři fluidní kotly o parním výkonu 2 x 160 t/h a 1 x 125 t/h. Celkový instalovaný tepelný výkon je 347 MWt. Palivem je černé energetické uhlí, hnědé uhlí, pro-

MNOŽSTVÍ VYROBENÉ A NAKUPOVANÉ ELEKTRICKÉ ENERGIE (V MWH)

	2011	2012	2013	2014	2015
Výroba	685 118	652 403	668 243	721 046	679 582
Nákup	134 904	271 083	263 762	275 262	363 074

plástek a přebytky hutních plynů. Na fluidním kotli o výkonu 125 t/h je možno spalovat také biomasu. Elektrická energie je vyráběna na čtyřech turbogenerátorech o celkovém instalovaném výkonu 62 MWe. Dodávka dmýchaného vzduchu pro vysoké pece je zabezpečována třemi parními turbodmychadly.

Obě teplárny provozují výměňkové stanice pro výrobu horké vody k vytápění. Horká voda je vyráběna v kombinované výrobě elektřiny a tepla. Celkový instalovaný výkon výměňkových stanic je 173 MWt.

Středisko Elektrorozvodu zajišťuje distribuci vlastní a nakoupené elektrické energie v rámci provozu lokální distribuční soustavy jak pro vlastní spotřebu ET, tak pro dodávku elektřiny všem odběratelům v areálu třinecké hutě i v nejbližším okolí. Nákup elektřiny je realizován přes 3 vysokonapěťové rozvodny s celkovým přenosovým výkonem 303 MVA.

Středisko Chemické úpravy vody zabezpečuje zásobování tepláren a TŽ upravenou napájecí a chladicí vodou s celkovou výrobní kapacitou 240 t/h demineralizované vody.

OPRAVY A ÚDRŽBA

Objem finančních prostředků vynaložených na opravy a udržování včetně spotřeby materiálu činil v roce 2015 celkem 211 milionů Kč, z toho náklady na provoz Teplárny byly ve výši 150 milionů Kč a na provoz Tepelná energetika 49 milionů Kč. Ostatní náklady na zabezpečení oprav a údržby činily 12 milionů Kč.

Mezi nejvýznamnější akce v oblasti oprav a údržby patřily:

- opravy fluidních kotlů K11, K12 včetně částí tlakového systému,
- generální oprava parní turbíny turbodmychadla TD11,

- oprava vyzdívek hořáků na kotli K1,
- oprava okružního potrubí průmyslové vody DN500 před budovou KKO,
- oprava tlakového celku spalínového kotle u Válcovny D,
- oprava potrubí VP plynu DN 3000 na Koksovně,
- 3. etapa opravy vn rozvodny BBG na Teplárně E3,
- generální oprava rozvodny Mír – stavební část.

ENERGETIKA TŘINEC, a.s. spolupracovala při realizaci oprav a údržby s více než 200 společnostmi. Rozhodujícími partnery ET byly v roce 2015 společnosti ENEZA s.r.o. JELMARK s.r.o., Strojírny a stavby Třinec, a.s., SES Tlmače, a.s., Kohut Třinec s.r.o., Energoservis s.r.o., Autel, a.s., Teplotechna Ostrava, a.s., Chladicí věže Praha, a.s. a Siemens, s.r.o.

TECHNICKÝ ROZVOJ

Na akce investičního charakteru vynaložila společnost v roce 2015 celkem 214,8 milionů Kč.

Mezi nejdůležitější ukončené investice v roce 2015 patřily:

- dokončení výstavby nového fluidního kotle NK14 – 125 t/hod na Teplárně E3,
- dokončení modernizace hořáků kotle NK1 za účelem spoluspalování koksárenského plynu,
- elektronapájení indukčních pecí společnosti Slévárny Třinec,
- modernizace nn rozvodny Vodárny 3,

- dodávka tepla v horké vodě pro Integrované výjezdové centrum Třinec,
- instalace centrální absorpční klimatizace v areálu Teplárny E3,
- modernizace kalových čerpadel na středisku Dorry,
- modernizace kabelových přívodů 6 kV z rozvodny Mír do rozvodny Průmyslová zóna.

Mezi nejvýznamnější rozpracované investice v roce 2015 lze zařadit:

- modernizace rozvodny T4 110 kV,
- obnova kompresoru na Vodárně 3.

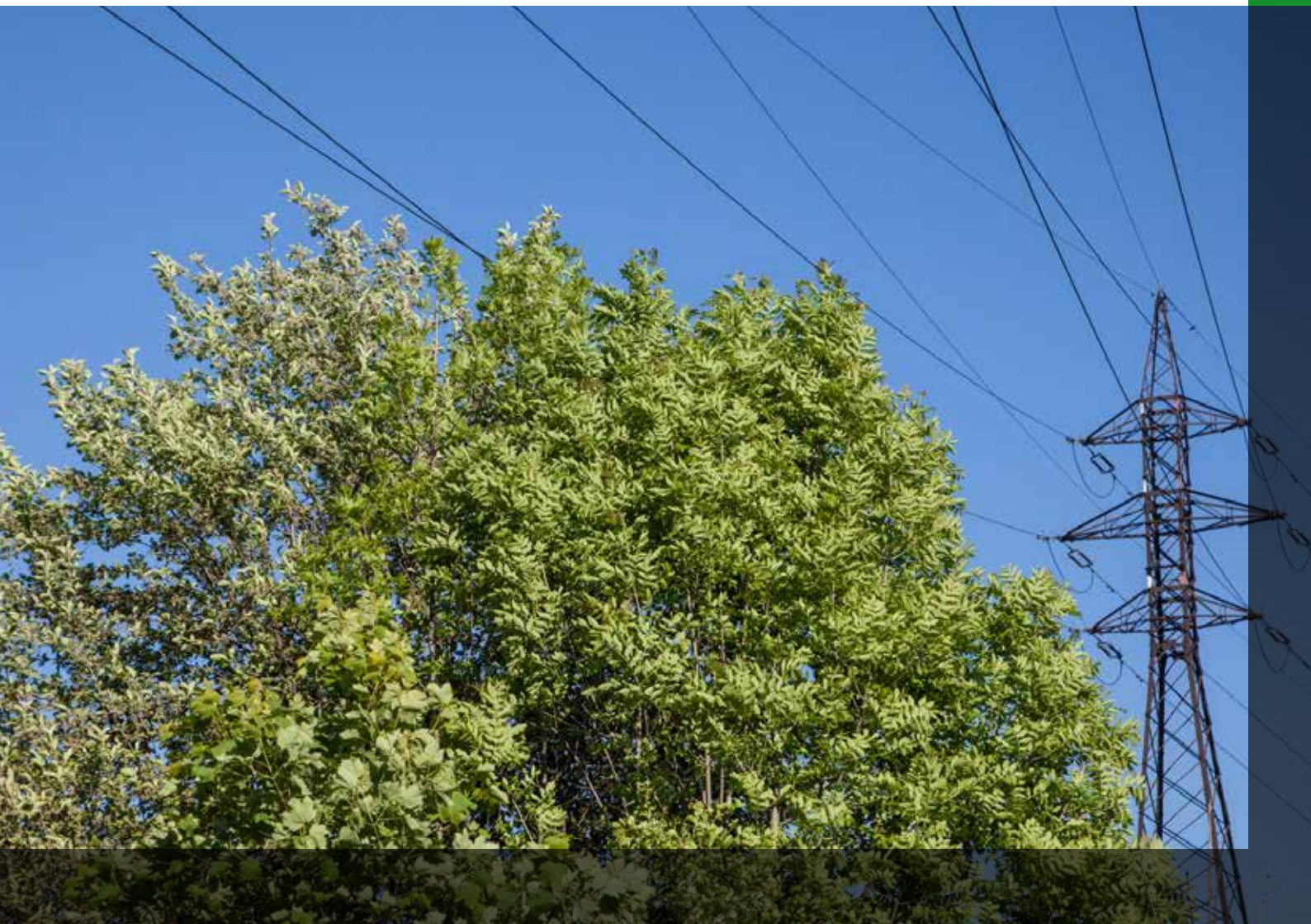
VÝZKUM A VÝVOJ

ENERGETIKA TŘINEC, a.s. nemá žádnou výzkumnou a vývojovou činnost.

ŽIVOTNÍ PROSTŘEDÍ

Výroba energií zákonitě ovlivňuje životní prostředí takřka ve všech oblastech. Proto i udržení trendu snižování zatížení životního prostředí je jedním z hlavních cílů společnosti spolu se striktním dodržováním legislativy a minimalizací negativních dopadů aktivit naší společnosti v této oblasti. Kromě toho neustále zvyšujeme podíl využívání druhotných a obnovitelných zdrojů. V roce 2015 jsme na fluidních kotlích Teplárny E3 spoluspálili cca 960 tun biomasy.

Součástí řízení společnosti je i systém environmentálního managementu – EMS (dle normy ČSN EN ISO 14001) spočívající především v definování a uplatňování environmentální politiky společnosti v praxi.





OCHRANA OVZDUŠÍ

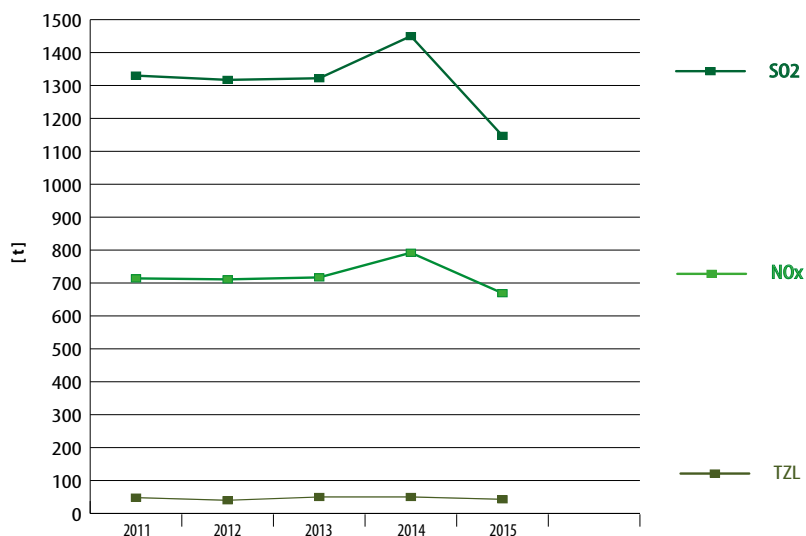
Z přehledu vývoje emisí základních znečišťujících látek vypouštěných do ovzduší z tepláren ET je patrný trend udržování těchto emisí na nízkých hodnotách (v tunách za rok).

Snížení výskytu těchto znečišťujících látek v roce 2015 ve srovnání s léty předešлыми je způsobeno především uvedením nového fluidního kotle NK14 do provozu a současně odstavením původního granulačního kotle.

VÝSKYT EMISÍ Z TEPLÁREN

SO ₂	2011	2012	2013	2014	2015
TZL [t]	48	40	50	50	43
SO ₂ [t]	1 330	1 317	1 322	1 450	1 147
NO _x [t]	714	711	717	792	669
CO [t]	222	206	207	224	245
Výroba páry z paliva (TJ)	11 272	11 135	11 444	11 614	11 188

VÝSKYT EMISÍ Z TEPLÁREN



EMISE CO₂

Celkový příděl povolenek na emise skleníkových plynů byl pro naši společnost v roce 2015 výrazně nižší než skutečné verifikované emise.

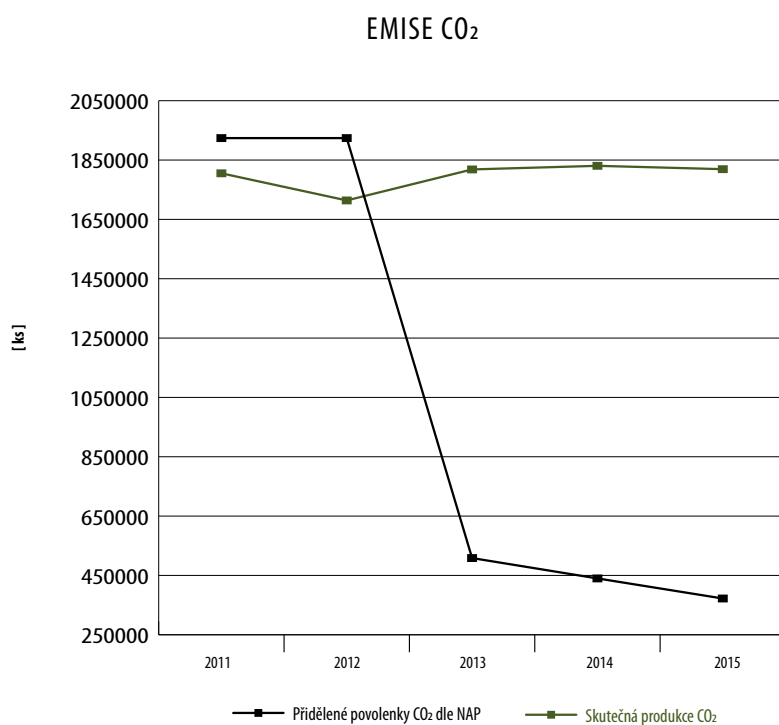
V rámci nového alokačního období (2013-2020) v systému EU ETS došlo k zásadní změně v přidělování povolenek. Na základě splnění plánu investic do vybavení a mo-

dernizace infrastruktury a čistých technologií jsme pro rok 2015 obdrželi 292 966 povolenek a jako výrobci tepla 79 264 kusů.

Dohromady je bezplatný příděl povolenek na rok 2015 ve výši 372 230 ks (bezplatný příděl je cca 20 % skutečné roční produkce).

EMISE CO₂

	Přidělené povolenky CO ₂ dle NAP	Skutečná produkce CO ₂ [t/rok]
2011	1 923 967	1 805 317
2012	1 923 967	1 713 877
2013	508 549	1 818 359
2014	439 901	1 830 527
2015	372 230	1 819 211



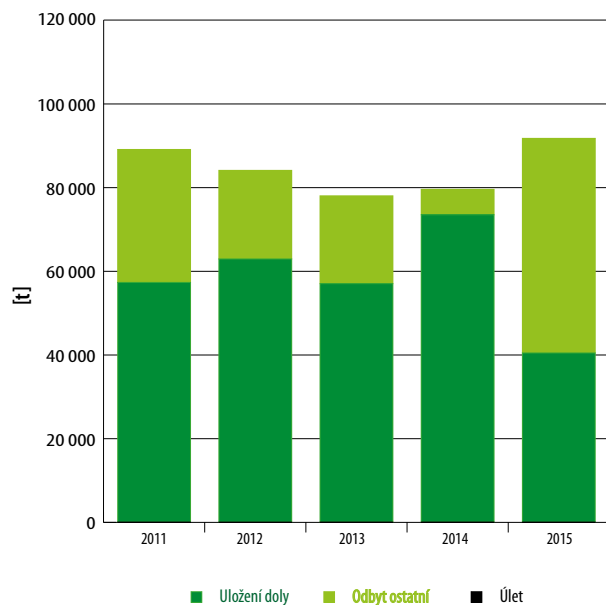


NAKLÁDÁNÍ S ODPADY

Produkce odpadů nedoznala zásadních změn. Odpady, kterým ET věnuje největší pozornost, jsou popeloviny, které jsou v převážné míře využívány při zahlazování vlivů důlní činnosti na životní prostředí a při sanaci vytěžených prostor prostřednictvím externí firmy. Z tabulky je zřejmý nárůst množství spáleného tuhého paliva a s tím související nárůst produkce popelovin při zachování konstantní výroby páry.

Zvýšený obsah popelovin je zapříčiněn vyšším obsahem popele v dodávaném uhlí.

PRODUKCE POPELOVIN



PRODUKCE POPELOVIN

[t]	2011	2012	2013	2014	2015
Spálené uhlí	316 670	307 037	302 663	299 829	306 019
Popeloviny celkem	89 122	84 125	78 042	79 595	91 773
- uložení složiště	0	0	0	0	0
- úlet	48	40	50	50	43
- uložení doly	57 297	62 921	57 003	73 468	40 453
- odbyt ostatní	31 777	21 164	20 989	6 077	51 277

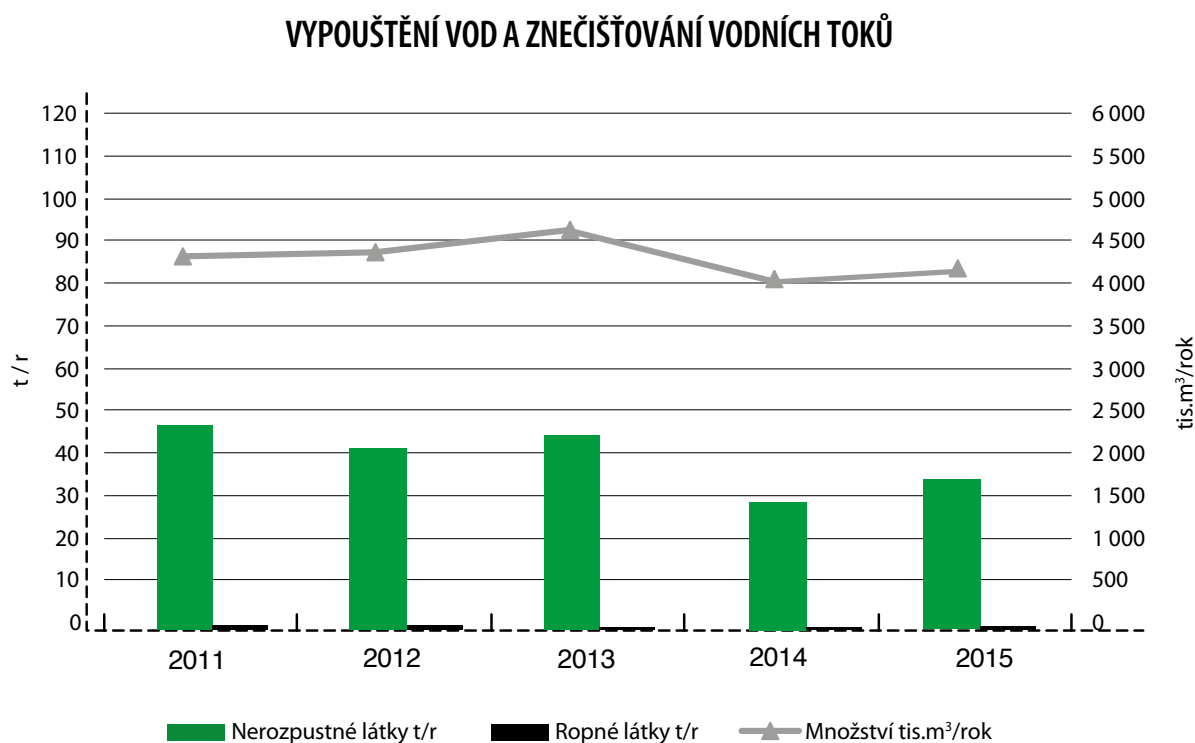
OCHRANA VOD

Vodohospodářský systém společnosti je tvořen souborem vodohospodářských staveb, technologických zařízení, měřicích a regulačních prvků, které zajišťují odběr, úpravu, rozvod a cirkulaci vody, čištění odpadních vod v rámci celého areálu TRINECKÝCH ŽELEZÁREN, a.s. Vodohospodářská koncepce je orientována na vysokou recirkulaci chladicích vod. V průběhu roku nedošlo k žádnému havarijnímu úniku závadných látek, který by způsobil zhoršení kvality podzemních nebo povrchových vod.

Nárůst množství vypouštěné vody ve srovnání s rokem předešlým je způsoben především uvedením nové technologie foukání prachového uhlí do vysokých pecí (PCI) a s tím související vyšší potřebou odluhování těchto vod z plynočištěnské okruhu a rovněž zvýšenou potřebou chlazení pecních agregátů na provozu Válcovny drátů a jemných profilů.

VYPOUŠTĚNÍ VOD A ZNEČIŠŤOVÁNÍ VODNÍCH TOKŮ

	2011	2012	2013	2014	2015
Množství (tis.m ³ /r)	4 323	4 371	4 619	3 992	4 154
Nerozpustné látky (t/r)	47	42	45	28	34
Ropné látky (t/r)	1,0	0,8	0,7	0,6	0,8





LIDÉ

Personální strategie je zaměřena zejména na kvalifikační růst zaměstnanců a současně posílení zaměstnaneckých výhod.

Pracovní kolektiv je personálně stabilizovaný a průměrný evidenční stav v roce 2015 činil 365 zaměstnanců.

VĚKOVÁ STRUKTURA ZAMĚŠTNANCŮ (POČET) K 31.12. DANÉHO ROKU

	2011	2012	2013	2014	2015
Do 30 let	38	43	47	47	44
30 - 40 let	105	95	88	84	75
40 - 50 let	104	108	107	107	114
50 a více	123	124	130	130	132
Celkem	370	370	372	368	365

STRUKTURA VZDĚLANOSTI ZAMĚŠTNANCŮ (POČET) K 31.12. DANÉHO ROKU

	2011	2012	2013	2014	2015
Základní vzdělání	4	4	4	3	3
Vyučen bez maturity	148	143	140	138	134
Vyučen s maturitou	76	78	83	85	89
Střední odborné	9	10	10	10	9
Úplné střední vzdělání	80	80	81	79	75
Vysokoškolské	53	55	54	53	55
Celkem	370	370	372	368	365

V rámci rozvoje lidských zdrojů společnost poskytla příspěvek zejména na tyto oblasti:

- vzdělávání zaměstnanců,
- závodní stravování a ochranné nápoje,
- rekondičně-rehabilitační pobyty,
- penzijní připojištění,
- dětskou rekreaci,
- životní pojištění,
- program „Benefit“.

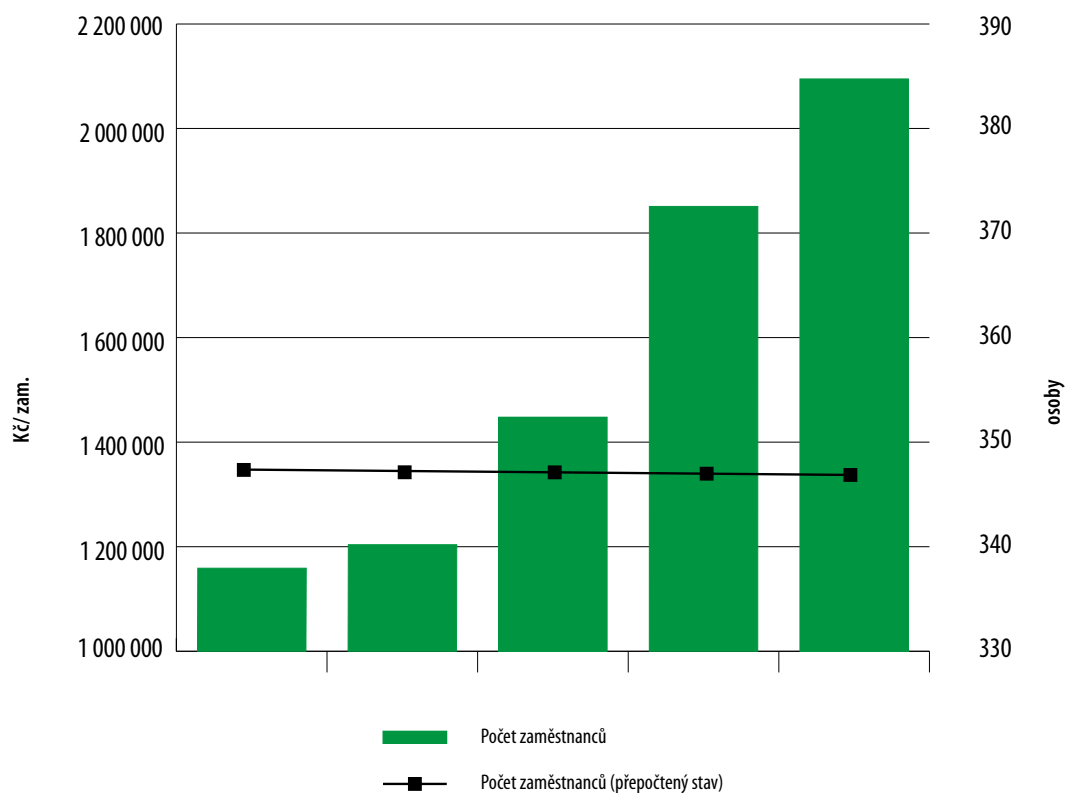
Pro tyto účely byly vynaloženy finanční prostředky ve výši 9 121 tis. Kč.



Vybrané ukazatele v oblasti personalistiky

		2011	2012	2013	2014	2015
Počet zaměstnanců (přepočtený stav)	osoby	370	370	372	368	365
Osobní náklady	tis. Kč	173 188	174 262	176 267	180 764	184 441
Mzdové prostředky celkem	tis. Kč	123 034	124 095	125 222	122 539	124 880
Průměrný výdělek	Kč/zam./měsíc	27 818	27 819	27 860	27 720	28 500
Produktivita práce z přidané hodnoty	Kč/zam.	1 148 985	1 206 401	1 453 426	1 844 731	2 089 811
Podíl osobních nákladů na přidané hodnotě	%	40,71	39,06	32,60	26,63	24,18
Produktivita práce z vlastní výroby	TJ/zam./měsíc	6,37	6,24	6,34	6,46	6,30

Produktivita práce z přidané hodnoty





ŘÍZENÍ - STRATEGIE

ET navazuje na strategické rámce TŽ, misi „Společně pro příští generace“ a vizi „Vyspělá průmyslová společnost vycházející z tradic hutnictví“.

Vize ET je následující:

„TRVALE PROSPERUJÍCÍ ENERGETICKÁ SPOLEČNOST ZABEZPEČUJÍCÍ KOMPLEXNÍ SLUŽBY ZÁKAZNÍKŮM V CELÉM SPEKTRU ENERGETICKÝCH KOMODIT“

Management ET respektuje princip řízení hodnoty a současně jedná v zájmu mateřské společnosti a jejich vlastníků.

Strategické plány ET vycházejí obdobně jako strategie TŽ ze čtyř oblastí:

ŘÍZENÍ – PARTNERSTVÍ – TECHNOLOGIE - LIDÉ

Strategické cíle těchto 4 klíčových oblastí vytvářejí cestu

k dosažení vize a souhrnných strategických cílů ET.

Strategické cíle společnosti:

- bezpečnost a spolehlivost dodávek energií,
- zvyšování výkonnosti společnosti,
- růst produktivity práce,
- zlepšování vzájemných vztahů se zákazníky,
- udržení trendu snižování zatížení životního prostředí,
- zvyšování firemní kultury.

Zvýšení efektivity řízení a zvýšení výkonu společnosti je realizováno prostřednictvím projektu řízení výkonnosti pomocí vybraných finančních ukazatelů.

ENERGETIKA TŘINEC je držitelem certifikátů dle norem ISO EN 9001 a ISO EN 14001 a osvědčení Bezpečný podnik.

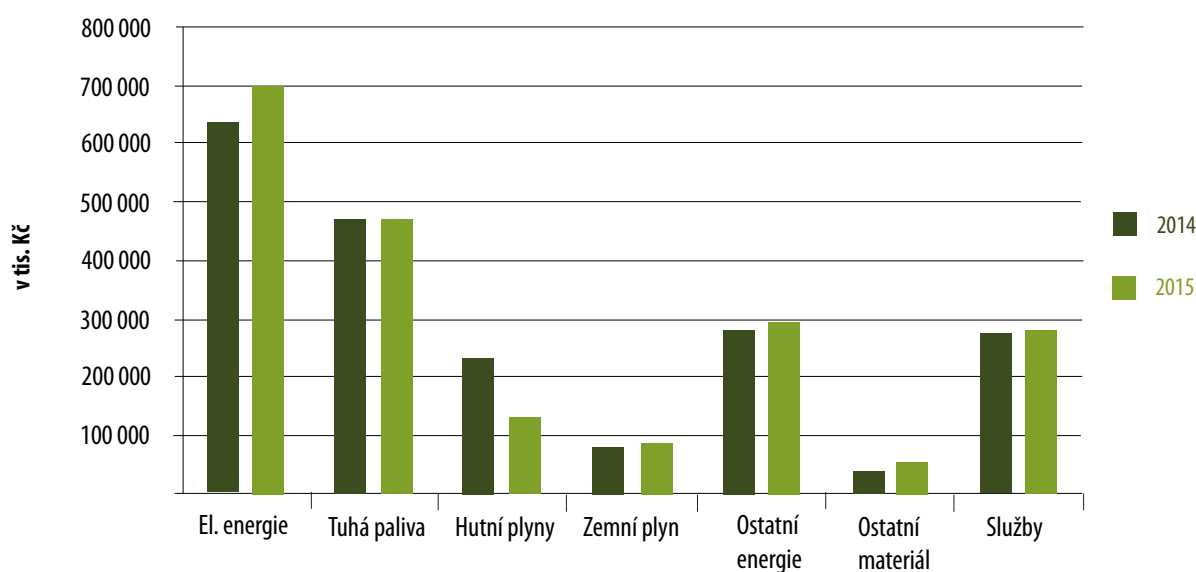
FINANČNÍ SITUACE

Výše celkových tržeb v roce 2015 je oproti roku 2014 ovlivněna především nárůstem množství prodeje elektřiny, nárůstem ceny dmýchaného vzduchu a nárůstem množství i ceny prodeje páry a tepla.

Na druhé straně výkonová spotřeba je zejména ovlivněna nižší cenovou hladinou na vstupech především u nakupované elektrické energie, tuhého paliva, hutních plynů i zemního plynu.

Na straně pasiv došlo k nárůstu vlastního kapitálu (ve výsledku hospodaření minulých let) a ke snížení cizích zdrojů v oblasti krátkodobých závazků (především závazky za TŽ, a.s. a zaplacení faktur na pořízení kotle NK14 společnosti SES Tlmače). Stav bankovních úvěrů je k 31. 12. 2015 ve výši 225,7 mil. Kč (dlouhodobý investiční úvěr na NK14 u UniCredit Bank a načerpání kontokorentního úvěru u ING Bank).

Struktura výkonové spotřeby v letech 2014 a 2015



Výsledkem kombinace výše uvedeného je v roce 2015 (oproti roku 2014) vyšší přidaná hodnota o 83,9 mil. Kč

Dosažené výsledky roku 2015 byly následující:

Přidaná hodnota:	762,8 mil. Kč
Provozní výsledek hospodaření:	119,3 mil. Kč
Finanční výsledek hospodaření:	- 4,5 mil. Kč
Hospodářský výsledek před zdaněním:	114,8 mil. Kč.

Aktiva společnosti k 31.12.2015 jsou ve výši 3 441 mil. Kč, což je o 30 mil. Kč méně než k 31.12. 2014.

Na straně aktiv došlo v roce 2015 především ke zvýšení dlouhodobého hmotného majetku společnosti z důvodu aktivace kotle NK14 a snížení v oblasti krátkodobých pohledávek (především pohledávky za TŽ a.s.).

VÝHLED PRO ROK 2016

Z pohledu tvorby přidané hodnoty a hospodářského výsledku v roce 2016 je předpoklad podobného vývoje jako v roce 2015.

Rozvoj výrobní základny ET je kromě snahy o trvalou modernizaci vlastního majetku také do značné míry závislý na rozvoji hutní výroby TŽ. K nejdůležitějším a finančně nejnáročnějším investičním akcím ET v roce 2016 budou patřit:

- modernizace rozvodny T4 110 kV,
- obnova kompresoru Vodárny 3,
- obnova kompresoru Vodárny 1,
- modernizace dávkování chemikálií na Dorrech,

- posílení přívodu 6KV z rozvodny Sever 2 do rozvodny Mír,
- modernizace zařízení horkovodní sítě,
- modernizace elektrohydraulické regulace turbogenerátoru TG14,
- modernizace ASŘ vodního hospodářství E2.

ORGANIZAČNÍ SLOŽKA V ZAHRANIČÍ

Společnost nemá organizační složku v zahraničí.

INFORMACE O ZÁVAŽNÝCH

UDÁLOSTECH K DATU SESTAVENÍ

VÝROČNÍ ZPRÁVY

K datu sestavení výroční zprávy nedošlo k žádným závažným událostem.





ZPRÁVA DOZORČÍ RADY ENERGETIKY TŘINEC, A.S.

ZPRÁVA DOZORČÍ RADY ENERGETIKY TŘINEC, A.S. ZA ROK 2015

Dozorčí rada ENERGETIKY TŘINEC, a.s. (ET), vykonávala v roce 2015 svoji kontrolní činnost v souladu se zákony a stanovami společnosti. Na svých sedmi zasedáních projednala materiály předložené představenstvem společnosti a kontrolovala, zda podnikatelská činnost společnosti je uskutečňována v souladu s právními předpisy, stanovami, usneseními valné hromady a dozorčí rady.

Dozorčí rada ET na svém zasedání v březnu 2015 přezkoumala písemné materiály:

- Účetní závěrku ET za rok 2015
- Zprávu představenstva ET o podnikatelské činnosti společnosti v roce 2015 a o stavu jejího majetku
- Návrh na rozdělení zisku za rok 2015
- Zprávu o vztazích ET mezi propojenými osobami v roce 2015

předložené představenstvem společnosti.

Na základě přezkoumání účetní závěrky doporučujeme dozorčí rada ET výše uvedené dokumenty jedinému akcionáři ke schválení.

V Třinci dne 14. 3. 2016

Ing. Jozef Blaško, Ph.D.

předseda dozorčí rady



ZPRÁVA AUDITORA

Deloitte.

Deloitte Audit s.r.o.
Nile House
Karloinská 554/2
186 00 Praha 6 - Karlín
Česká republika

Tel.: +420 246 042 500
Fax: +420 246 042 555
DeloitteCZ@deloitteCE.com
www.deloitte.cz

zapsána Městským soudem
v Praze, oddíl C, vložka 24349
IČ: 49620592
DIČ: CZ49620592

ZPRÁVA NEZÁVISLÉHO AUDITORA

Pro akcionáře společnosti ENERGETIKA TRINEC, a.s.

Se sídlem: Průmyslová 1024, 739 61 Třinec – Staré Město
Identifikační číslo: 476 75 896

Provedli jsme audit přiložené účetní závěrky společnosti ENERGETIKA TRINEC, a.s. sestavené na základě českých účetních předpisů zahrnující rozvahu k 31. prosinci 2015, výkaz zisku a ztráty, přehled o změnách vlastního kapitálu a přehled o peněžních tocích za rok končící k tomuto datu a přílohu této účetní závěrky, která obsahuje popis použitých podstatných účetních metod a další vysvětlující informace.

Odpovědnost statutárního orgánu účetní jednotky za účetní závěrku

Statutární orgán společnosti je odpovědný za sestavení účetní závěrky, která podává věrný a poctivý obraz v souladu s českými účetními předpisy, a za takový vnitřní kontrolní systém, který považuje za nezbytný pro sestavení účetní závěrky tak, aby neobsahovala významné (materiální) nesprávnosti způsobené podvodem nebo chybou.

Odpovědnost auditora

Naši odpovědnosti je vyjádřit na základě našeho auditu výrok k této účetní závěrce. Audit jsme provedli v souladu se zákonem o auditorech a Mezinárodními auditorskými standardy a souvisejícími aplikačními doložkami Komory auditorů České republiky. V souladu s těmito předpisy jsme povinni dodržovat etické požadavky a naplánovat a provést audit tak, abychom získali přiměřenou jistotu, že účetní závěrka neobsahuje významné (materiální) nesprávnosti.

Audit zahrnuje provedení auditorských postupů k získání důkazních informací o částkách a údajích zveřejněných v účetní závěrce. Výběr postupů závisí na úsudku auditora, zahrnujícím i vyhodnocení rizik významné (materiální) nesprávnosti údajů uvedených v účetní závěrce způsobené podvodem nebo chybou. Při vyhodnocování těchto rizik auditor posoudí vnitřní kontrolní systém relevantní pro sestavení účetní závěrky podávající věrný a poctivý obraz. Cílem tohoto posouzení je navrhnout vhodné auditorské postupy, nikoli vyjádřit se k účinnosti vnitřního kontrolního systému účetní jednotky. Audit též zahrnuje posouzení vhodnosti použitých účetních metod, přiměřenosti účetních odhadů provedených vedením i posouzení celkové prezentace účetní závěrky.

Jsme přesvědčeni, že důkazní informace, které jsme získali, poskytují dostatečný a vhodný základ pro vyjádření našeho výroku.

Výrok auditora

Podle našeho názoru účetní závěrka podává věrný a poctivý obraz finanční pozice společnosti ENERGETIKA TRINEC, a.s. k 31. prosinci 2015 a její finanční výkonnosti a peněžních toků za rok končící k tomuto datu v souladu s českými účetními předpisy.

Ostatní informace

Za ostatní informace se považují informace uvedené ve výroční zprávě mimo účetní závěrku a naši zprávu auditora. Za ostatní informace odpovídá vedení společnosti.

Deloitte označuje jednu či více společností Deloitte Touche Tohmatsu Limited, britské právní společnosti s ručením omezeným s sídlem v Londýně, a jejich členůch firm. Každá z těchto firm působí jako samostatný a nezávislý právní subjekt. Podrobný popis právní struktury společnosti Deloitte Touche Tohmatsu Limited a jejích členůch firm je uveden na adrese www.deloitte.com/cz/onas.

Náš výrok k účetní závěrce se k ostatním informacím nevztahuje, ani k nim nevydáváme žádný zvláštní výrok. Přesto je však součástí našich povinností souvisejících s ověřením účetní závěrky seznámení se s ostatními informacemi a zvážení, zda ostatní informace uvedené ve výroční zprávě nejsou ve významném (materiálním) nesouladu s účetní závěrkou či našimi znalostmi o účetní jednotce získanými během ověřování účetní závěrky, zda je výroční zpráva sestavena v souladu s právními předpisy nebo zda se jinak tyto informace nejeví jako významné (materiálně) nesprávné. Pokud na základě provedených prací zjistíme, že tomu tak není, jsme povinni zjištěné skutečnosti uvést v naší zprávě.

V rámci uvedených postupů jsme v obdržených ostatních informacích nic takového nezjistili.

V Brně dne 24. března 2016

Auditorská společnost:

Deloitte Audit s.r.o.
oprávnění č. 79

Statutární auditor:

Pavel Raštica
evidenční číslo 2180



FINANČNÍ ČÁST ÚČETNÍ ZÁVĚRKA



ÚČETNÍ ZÁVĚRKA K 31. PROSINCI 2015

Název společnosti: ENERGETIKA TŘINEC, a.s.
Sídlo: Průmyslová 1024, Staré Město, 739 61 Třinec
Právní forma: akciová společnost
IČO: 476 75 896

Součástí účetní závěrky:

Rozvaha



Výkaz zisku a ztráty

Přehled o změnách vlastního kapitálu

Přehled o peněžních tocích

Příloha

Účetní závěrka byla sestavena dne 14. března 2016.

Statutární orgán účetní jednotky	Podpis
Ing. Petr Matuszek předseda představenstva	
Ing. Slavomír Wróbel, MBA místopředseda představenstva	

Rozvaha v plném rozsahu

k datu 31.12.2015

(údaje v tis. Kč)

		31.12.2015			31.12.2014
		Brutto	Korekce	Netto	Netto
	AKTIVA CELKEM	6 826 650	3 385 458	3 441 192	3 471 103
B.	Dlouhodobý majetek	6 197 987	3 367 576	2 830 411	2 743 643
B.I.	<i>Dlouhodobý nehmotný majetek</i>	51 022	8 918	42 104	6 238
B.I.3.	Software	12 665	8 918	3 747	4 235
B.I.6.	Jiný dlouhodobý nehmotný majetek	38 357		38 357	2 003
B.II.	Dlouhodobý hmotný majetek	6 146 965	3 358 658	2 788 307	2 737 405
B.II.1.	Pozemky	27 490		27 490	27 490
B.II.2.	Stavby	1 708 132	891 970	816 162	747 686
B.II.3.	Samostatné hmotné movité věci a soubory hmotných movitých věcí	4 384 328	2 459 968	1 924 360	1 332 475
B.II.6.	Jiný dlouhodobý hmotný majetek	116		116	116
B.II.7.	Nedokončený dlouhodobý hmotný majetek	26 892	6 720	20 172	629 631
B.II.8.	Poskytnuté zálohy na dlouhodobý hmotný majetek	7		7	7
C.	Oběžná aktiva	627 292	17 882	609 410	724 788
C.I.	Zásoby	105 449	16 350	89 099	96 596
C.I.1.	Materiál	105 449	16 350	89 099	96 596
C.II.	Dlouhodobé pohledávky	613		613	769
C.II.5.	Dlouhodobé poskytnuté zálohy	208		208	208
C.II.7.	Jiné pohledávky	405		405	561
C.III.	Krátkodobé pohledávky	512 171	1 532	510 639	613 756
C.III.1.	Pohledávky z obchodních vztahů	417 772	303	417 469	517 448
C.III.6.	Stát - daňové pohledávky	64 725		64 725	61 119
C.III.7.	Krátkodobé poskytnuté zálohy	87		87	57
C.III.8.	Dohadné účty aktivní	172		172	57
C.III.9.	Jiné pohledávky	29 415	1 229	28 186	35 075
C.IV.	Krátkodobý finanční majetek	9 059		9 059	13 667
C.IV.1.	Peníze	380		380	328
C.IV.2.	Účty v bankách	8 679		8 679	13 339
D. I.	Časové rozlišení	1 371		1 371	2 672
D.I.1.	Náklady příštích období	1 371		1 371	2 672

k datu 31.12.2015

(údaje v tis. Kč)

		31.12.2015	31.12.2014
	PASIVA CELKEM	3 441 192	3 471 103
A.	Vlastní kapitál	2 598 835	2 506 305
<i>A.I.</i>	<i>Základní kapitál</i>	<i>1 680 000</i>	<i>1 680 000</i>
A.I.1.	Základní kapitál	1 680 000	1 680 000
<i>A.II.</i>	<i>Kapitálové fondy</i>	<i>25</i>	<i>25</i>
A.II.2.	Ostatní kapitálové fondy	25	25
<i>A.III.</i>	<i>Fondy ze zisku</i>	<i>486 898</i>	<i>486 898</i>
A.III.1.	Rezervní fond	486 898	486 898
<i>A.IV.</i>	<i>Výsledek hospodaření minulých let</i>	<i>339 382</i>	<i>270 130</i>
A.IV.1.	Nerozdělený zisk minulých let	339 382	270 130
<i>A.V.1.</i>	<i>Výsledek hospodaření běžného účetního období (+ -)</i>	<i>92 530</i>	<i>69 252</i>
B.	Cizí zdroje	842 309	964 754
<i>B.I.</i>	<i>Rezervy</i>	<i>47 535</i>	<i>33 142</i>
B.I.4.	Ostatní rezervy	47 535	33 142
<i>B.II.</i>	<i>Dlouhodobé závazky</i>	<i>260 570</i>	<i>244 321</i>
B.II.10.	Odložený daňový závazek	260 570	244 321
<i>B.III.</i>	<i>Krátkodobé závazky</i>	<i>308 472</i>	<i>438 830</i>
B.III.1.	Závazky z obchodních vztahů	260 336	387 716
B.III.5.	Závazky k zaměstnancům	7 627	8 824
B.III.6.	Závazky ze sociálního zabezpečení a zdravotního pojištění	4 943	5 401
B.III.7.	Stát - daňové závazky a dotace	1 093	2 342
B.III.8.	Krátkodobé přijaté zálohy	79	4 006
B.III.10.	Dohadné účty pasivní	33 766	29 920
B.III.11.	Jiné závazky	628	621
<i>B.IV.</i>	<i>Bankovní úvěry a výpomoci</i>	<i>225 732</i>	<i>248 461</i>
B.IV.1.	Bankovní úvěry dlouhodobé	75 000	112 500
B.IV.2.	Krátkodobé bankovní úvěry	150 732	135 961
<i>C. I.</i>	<i>Časové rozlišení</i>	<i>48</i>	<i>44</i>
C.I.1.	Výdaje příštích období	48	44

Výkaz zisku a ztrát

k datu 31.12.2015

(údaje v tis. Kč)

		31.12.2015	31.12.2014
II.	Výkony	3 098 296	2 970 941
II.1.	Tržby za prodej vlastních výrobků a služeb	3 094 477	2 967 403
II.3.	Aktivace	3 819	3 538
B.	Výkonová spotřeba	2 335 515	2 292 080
B.1.	Spotřeba materiálu a energie	2 051 159	2 014 607
B.2.	Služby	284 356	277 473
+	Přidaná hodnota	762 781	678 861
C.	Osobní náklady	184 441	180 764
C.1.	Mzdové náklady	124 880	122 539
C.2.	Odměny členům orgánů obchodní korporace	6 370	5 860
C.3.	Náklady na sociální zabezpečení a zdravotní pojištění	46 848	45 850
C.4.	Sociální náklady	6 343	6 515
D.	Daně a poplatky	5 914	3 644
E.	Odpisy dlouhodobého nehmotného a hmotného majetku	163 561	160 084
III.	Tržby z prodeje dlouhodobého majetku a materiálu	1 371	1 461
III.1.	Tržby z prodeje dlouhodobého majetku	1 103	1 179
III.2.	Tržby z prodeje materiálu	268	282
F.	Zůstatková cena prodaného dlouhodobého majetku a materiálu		1 015
F.1.	Zůstatková cena prodaného dlouhodobého majetku		1 015
G.	Změna stavu rezerv a opravných položek v provozní oblasti a komplexních nákladů příštích období	16 334	-107 817
IV.	Ostatní provozní výnosy	121 993	83 228
H.	Ostatní provozní náklady	396 643	435 659
*	Provozní výsledek hospodaření	119 252	90 201
X.	Výnosové úroky	2	2
N.	Nákladové úroky	3 215	3 285
XI.	Ostatní finanční výnosy	1	10
O.	Ostatní finanční náklady	1 268	794
*	Finanční výsledek hospodaření	-4 480	-4 067
Q.	Daň z příjmů za běžnou činnost	22 242	16 882
Q 1.	- splatná	5 993	6 741
Q 2.	- odložená	16 249	10 141
**	Výsledek hospodaření za běžnou činnost	92 530	69 252
***	Výsledek hospodaření za účetní období (+/-)	92 530	69 252
****	Výsledek hospodaření před zdaněním	114 772	86 134

Přehled o změnách vlastního kapitálu

k datu 31.12.2015

(údaje v tis. Kč)

	Základní kapitál	Kapitálové fondy	Fondy ze zisku, rezervní fond	Statutární a ostatní fondy	Nerozdělený zisk minulých let	Neuhrazená ztráta minulých let	Výsledek hospodaření běžného účetního období	VLASTNÍ KAPITÁL CELKEM
Stav k 31.12.2013	1 680 000	25	90 960	395 938	207 034		63 096	2 437 053
Rozdělení výsledku hospodaření					63 096		-63 096	
Výsledek hospodaření za běžné období							69 252	69 252
Jiné			395 938	-395 938				
Stav k 31.12.2014	1 680 000	25	486 898		270 130		69 252	2 506 305
Rozdělení výsledku hospodaření					69 252		-69 252	
Výsledek hospodaření za běžné období							92 530	92 530
Stav k 31.12.2015	1 680 000	25	486 898		339 382		92 530	2 598 835

Přehled o peněžních tocích (cash flow)

k datu 31.12.2015

(údaje v tis. Kč)

	31.12.2015	31.12.2014	
P.	Počáteční stav peněžních prostředků a peněžních ekvivalentů	13 667	29 326
	<i>Peněžní toky z hlavní výdělečné činnosti (provozní činnost)</i>		
Z.	Výsledek hospodaření za běžnou činnost před zdaněním	114 772	86 134
A.1.	Úpravy o nepeněžní operace	182 145	67 187
A.1.1.	Odpisy stálých aktiv	163 561	160 084
A.1.2.	Změna stavu opravných položek a rezerv	16 333	-107 817
A.1.3.	Zisk (ztráta) z prodeje stálých aktiv	-1 103	-164
A.1.5.	Nákladové a výnosové úroky	3 213	3 283
A.1.6.	Opravy o ostatní nepeněžní operace	141	11 801
A.*	Čistý provozní peněžní tok před změnami pracovního kapitálu	296 917	153 321
A.2.	Změna stavu pracovního kapitálu	40 717	207 654
A.2.1.	Změna stavu pohledávek a časového rozlišení aktiv	101 319	261 643
A.2.2.	Změna stavu závazků a časového rozlišení pasív	-66 813	-47 142
A.2.3.	Změna stavu zásob	6 211	-6 847
A.**	Čistý provozní peněžní tok před zdaněním a mimořádnými položkami	337 634	360 975
A.3.	Vyplacené úroky	-3 167	-3 241
A.4.	Přijaté úroky	2	2
A.5.	Zaplacená daň z příjmů za běžnou činnost	-2 723	-50 490
A.***	Čistý peněžní tok z provozní činnosti	331 746	307 246
	<i>Peněžní toky z investiční činnosti</i>		
B.1.	Výdaje spojené s nabytím stálých aktiv	-314 728	-422 545
B.2.	Příjmy z prodeje stálých aktiv	1 103	1 179
B.***	Čistý peněžní tok z investiční činnosti	-313 625	-421 366
	<i>Peněžní toky z finančních činností</i>		
C.1.	Změna stavu závazků z financování	-22 729	98 461
C.***	Čistý peněžní tok z finanční činnosti	-22 729	98 461
F.	Čistá změna peněžních prostředků a peněžních ekvivalentů	-4 608	-15 659
R.	Konečný stav peněžních prostředků a peněžních ekvivalentů	9 059	13 667

PŘÍLOHA KE KONSOLIDOVANÉ ÚČETNÍ ZÁVĚRCE

1. OBECNÉ ÚDAJE

1.1. ZALOŽENÍ A CHARAKTERISTIKA SPOLEČNOSTI

ENERGETIKA TŘINEC, a.s. (dále jen „společnost“) je tuzemská právnická osoba, která vznikla dne 3. 1. 1994 se sídlem v Třinci. Společnost vznikla restrukturalizací Třineckých železáren, a.s. v roce 1994, kdy se z hutního podniku vyčlenila divize Energetika, a byla zapsána do obchodního rejstříku vedeného Krajským soudem v Ostravě dne 3. ledna 1994.

Společnost má základní kapitál ve výši 1 680 000 tis. Kč.

Jediným akcionářem společnosti je společnost TRINECKÉ ŽELEZÁRNY, a. s. se sídlem Průmyslová 1000, Staré Město, 739 61 Třinec.

Společnost je dle díkce energetického zákona (č. 458/2000 Sb.) držitelem licencí na:

- výrobu a rozvod tepelné energie,
- výrobu a distribuci elektřiny,
- distribuci plynu a obchod s plynem.

Kromě těchto hlavních činností jsou dále předmětem činnosti společnosti výroba a dodávka dmýchaného a stlačeného vzduchu, průmyslové, koupelenské a pitné vody, provozování čistíren odpadních vod a kanalizačních řadů, distribuce a úprava topných plynů získávaných jako vedlejší produkt při hutní výrobě.

1.2. ZMĚNY A DODATKY V OBCHODNÍM REJSTŘÍKU V UPLYNULÉM ÚČETNÍM OBDOBÍ

Společnost neprovedla žádné změny v obchodním rejstříku v roce 2015.

1.3. ORGANIZAČNÍ STRUKTURA SPOLEČNOSTI

Základní řídicí orgány společnosti tvoří:

- valná hromada,
- dozorčí rada,
- představenstvo,
- ředitel s managementem.

Po organizační stránce je společnost k 31. 12. 2015 tvořena dvěma úseky, dvěma provozy a jedním odborem, který je přímo podřízený řediteli společnosti.

Provozy – Tepelná energetika

- Teplárny

Úseky – Technický

- Finanční a obchodní

Odbor – Strategie

Organizační schéma společnosti je uvedeno v příloze č. 1.

Během uplynulého účetního období organizační struktura nedoznala změn.

1.4. IDENTIFIKACE SKUPINY PODNIKŮ

Skupinou jsou pro účely této přílohy k účetní závěrce (i) společnost, (ii) osoby, které společnost ovládají ve smyslu § 74 zákona č. 90/2012 Sb., o obchodních společnostech a družstvech, (iii) osoby, v nichž má společnost podíl, který je klasifikován jako

Podíl – ovládaná osoba, a (iv) osoby, v nichž má společnost podíl, který je klasifikován jako Podíl v účetní jednotce pod podstatným vlivem.

Společnost byla v roce 2015 ovládána společností TRINECKÉ ŽELEZÁRNY, a. s. ve skupině podniků MORAVIA STEEL, a. s.

Obchodní společnost MORAVIA STEEL a. s., byla do dne 27. 8. 2014 ovládána obchodními společnostmi FINITRADING, a. s., a R.F.G., a. s., které jednaly ve shodě.

Od 27. 8. 2014 je obchodní společnost MORAVIA STEEL a. s. ovládána obchodní společností FINITRADING, a. s. jako jediným akcionářem.

1.5. ORGANIZAČNÍ STRUKTURA SPOLEČNOSTI

PŘEDSTAVENSTVO A DOZORČÍ RADA

	Funkce	Jméno
Představenstvo	Předseda	Ing. Petr Matuszek
	Místopředseda	Ing. Slavomír Wróbel, MBA
	Člen	Ing. Jan Čepec
Dozorčí rada	Předseda	Ing. Jozef Blaško, Ph.D.
	Místopředseda	Ing. Mojmír Kašpříš
	Člen	Marian Waszut

V průběhu účetního období 2015 nedošlo ke změně v představenstvu a dozorčí radě společnosti.

2 ÚČETNÍ METODY A OBECNÉ ÚČETNÍ ZÁSADY

Účetnictví společnosti je vedeno a účetní závěrka byla sestavena v souladu se zákonem č. 563/1991 Sb. o účetnictví, vyhláškou č. 500/2002 Sb., kterou se provádějí některá ustanovení zákona č. 563/1991 Sb. o účetnictví, ve znění pozdějších předpisů, pro účetní jednotky, které jsou podnikateli účtujícími v soustavě podvojného účetnictví, ve znění vyhlášky č. 472/2003 Sb. a č. 397/2005 Sb. a Českými účetními standardy pro podnikatele.

Účetnictví respektuje obecné účetní zásady, především zásadu o oceňování majetku historickými cenami, zásadu účtování ve věcné a časové souvislosti, zásadu opatrnosti a předpoklad o schopnosti účetní jednotky pokračovat ve svých aktivitách.

Údaje v této účetní závěrce jsou vyjádřeny v tisících korunách českých (Kč).

2.1 ÚČETNÍ OBDOBÍ

Účetní závěrka společnosti je sestavena k 31. 12. 2015.

Výkazy společnosti k datu 31. 12. 2015 jsou připraveny takto:

Rozvaha obsahuje srovnatelné údaje k 31. 12. 2014.

Výkaz zisku a ztráty obsahuje srovnatelné údaje za období do 31. 12. 2014.

Přehled o změnách vlastního kapitálu obsahuje srovnatelné údaje k 31. 12. 2014.

Přehled o peněžních tocích obsahuje srovnatelné údaje k 31. 12. 2014.

3 PŘEHLED VÝZNAMNÝCH ÚČETNÍCH PRAVIDEL A POSTUPŮ

3.1 DLOUHODOBÝ HMOTNÝ A NEHMOTNÝ MAJETEK

Ocenění

Dlouhodobým hmotným majetkem se rozumí majetek, jehož ocenění je vyšší než 40 tis. Kč v jednotlivém případě a doba použitelnosti je delší než jeden rok.

Dlouhodobým nehmotným majetkem je majetek (jako software, ocenitelná práva, nehmotné výsledky výzkumné a obdobné činnosti), jehož ocenění je vyšší než 60 tis. Kč v jednotlivém případě a doba použitelnosti je delší než jeden rok.

Nakoupený dlouhodobý hmotný a nehmotný majetek je oceněn pořizovacími cenami. Ocenění dlouhodobého hmotného a nehmotného majetku vytvořeného vlastní činností zahrnuje přímé náklady, nepřímé náklady bezprostředně související s vytvořením majetku vlastní činností, popřípadě nepřímé náklady správního charakteru, pokud vytvoření majetku přesahuje období jednoho roku.

Reprodukční pořizovací cenou se oceňuje dlouhodobý hmotný a nehmotný majetek nabytý darováním, dlouhodobý nehmotný majetek vytvořený vlastní činností, majetek nově zjištěný v účetnictví a vklad dlouhodobého nehmotného a hmotného majetku s výjimkou případů, kdy vklad je oceněn podle společenské smlouvy nebo zakladatelské listiny jinak.

Reprodukční cenou se oceňuje rovněž dlouhodobý hmotný majetek, jehož původní pořizovací cena byla vyšší než 1 mil. Kč, a byl pořízen formou finančního leasingu. Tento majetek je oceněn reprodukční pořizovací cenou a je zaveden do evidence jako plně odepsaný. Reprodukční pořizovací cena je stanovena znalcem nebo odborným odhadem.

Hmotný majetek s dobou použitelnosti delší než jeden rok oceněný při pořízení cenou 40 tis. Kč a nižší a nehmotný majetek s dobou použitelnosti delší než jeden rok oceněný při pořízení cenou 60 tis. Kč a nižší není považován za dlouhodobý majetek. O takovém majetku se účtuje jako o zásobách a jeho vydání do používání je vykazováno ve výkazu zisku a ztráty jako Spotřeba materiálu a energie. Nehmotný majetek s cenou pořízení 60 tis. Kč a nižší je při pořízení vykazován v nákladech jako Služby.

Technické zhodnocení dlouhodobého hmotného majetku, pokud převýšilo u jednotlivého majetku v úhrnu za účetní období částku 40 tis. Kč, zvyšuje účetní pořizovací cenu dlouhodobého hmotného majetku.

Technické zhodnocení nehmotného majetku, pokud převýšilo u jednotlivého majetku v úhrnu za účetní období částku 60 tis. Kč, zvyšuje účetní pořizovací cenu dlouhodobého nehmotného majetku.

O povolenkách na emise skleníkových plynů (dále také jen „povolenky“) je účtováno jako o dlouhodobém nehmotném neodpisaném majetku, oceňovaném pořizovací cenou, případně reprodukční pořizovací cenou při bezúplatném nabytí. O „spotřebě povolenek“ se účtuje minimálně k datu účetní závěrky v závislosti na emisích účetní jednotky v kalendářním roce. Při bezúplatném prvním nabytí je účtováno o tomto nabytí jako o dotaci, která nesnižuje ocenění dlouhodobého nehmotného majetku. Tato „dotace“ se rozpouští do výnosů ve stejném okamžiku a ve stejné výši, v jaké jsou povolenky spotřebovávány a účtovány do nákladů. Prodej povolenek se vykazuje ve výkaze zisku a ztráty v řádku Ostatní provozní výnosy.

K datu účetní závěrky se povolenky oceňují podle kurzu na burze EUROPEAN ENERGY EXCHANGE. Snížení hodnoty ocenění bezúplatně nabytých povolenek k datu účetní závěrky se vykáže v rozvaze v řádcích Jiný dlouhodobý nehmotný majetek a Stát – daňové závazky a dotace, v opačném případě přecenění emisních povolenek společnost neprovádí. U chybějícího počtu povolenek k datu účetní závěrky vytváří společnost rezervu, která se vykáže v Ostatních rezervách a Změně stavu rezerv a opravných položek v provozní oblasti a komplexních nákladů příštích období. V následujícím účetním období, kdy jsou chybějící povolenky nakoupeny nebo čerpány z bezúplatného přidělu následujícího období, se rezerva na nákup povolenek rozpustí.

Účetní odpisy

Pořizovací cena dlouhodobého majetku s výjimkou pozemků a nedokončených investic je odpisována lineárně po dobu odpisování uvedenou níže:

Kategorie majetku	Doba odpisování v letech
Stavby	5 – 50
Stroje a zařízení	3 – 41
Dopravní prostředky	3 – 35
Inventář	4 – 35
Software	4 – 10

Doba odpisování dlouhodobého majetku je stanovena podle očekávané doby životnosti majetku s přihlédnutím k provozním podmínkám.

Pokud společnost na základě inventury zjistí, že se předpokládaná doba životnosti majetku změnila, upraví dobu jeho odpisování.

Zisky či ztráty z prodeje nebo vyřazení majetku jsou určeny jako rozdíl mezi výnosy z prodeje a účetní zůstatkovou hodnotou majetku k datu prodeje a jsou účtovány do výkazu zisku a ztráty.

Způsob tvorby opravných položek

Opravná položka k dlouhodobému majetku je tvořena v případě, že jeho účetní hodnota je vyšší než hodnota z užívání, která je stanovena jako současná hodnota odhadovaných budoucích peněžních toků, u nichž se očekává, že vzniknou z užívání dlouhodobého majetku, popř. z očekávaných výnosů ze zamýšleného prodeje.

Snížení hodnoty

Ke každému rozvahovému dni společnost prověřuje účetní hodnotu svého hmotného a nehmotného majetku, aby objevila náznaky toho, zda nedošlo ke ztrátě ze snížení hodnoty majetku. Existují-li takové signály, je odhadnuta realizovatelná hodnota majetku a určen případný rozsah ztráty ze snížení této hodnoty.

3.2 KRÁTKODOBÝ FINANČNÍ MAJETEK

Krátkodobý finanční majetek tvoří peníze v hotovosti a na bankovních účtech.

Krátkodobý finanční majetek se při nákupu oceňuje pořizovací cenou.

3.3 ZÁSoby

Nakupované zásoby jsou oceňovány pořizovacími cenami. Pořizovací cena zahrnuje cenu pořízení a vedlejší pořizovací náklady – zejména celní poplatky, dopravné a skladovací poplatky při dopravě, provize a pojistné.

Reprodukční pořizovací cena se používá pouze u zásob, které společnost získává z likvidací majetku.

Zásoby vytvořené vlastní činností společnost nevytváří.

Výdeje zásob ze skladu jsou účtovány cenami zjištěnými váženým aritmetickým průměrem.

Způsob tvorby opravných položek

K rozvahovému datu byly vytvořeny opravné položky dle individuálního posouzení zásob techniky společnosti s přihlédnutím k předpokládané použitelnosti zásob v budoucích letech.

3.4 POHLEDÁVKY

Pohledávky jsou při vzniku oceňovány jmenovitou hodnotou následně sníženou o příslušné opravné položky k pochybným a nedobytným částkám.

Způsob tvorby opravných položek

Společnost vytváří opravné položky k pohledávkám, o jejichž dobytosti existují pochyby.

Zákonné opravné položky k pohledávkám jsou tvořeny v souladu s ustanovením zákona o daních z příjmů a zákona o rezervách pro zjištění základu daně z příjmů.

Účetní opravné položky k pohledávkám (mimo osoby ve skupině) jsou vytvářeny ve výši:

- a) 100 % účetní hodnoty u pohledávek po splatnosti 1 rok a více,
- b) 50 % účetní hodnoty u pohledávek po splatnosti půl roku až 1 rok.

Dále je vytvářena opravná položka k pohledávkám po individuálním posouzení realizovatelnosti.

3.5 ZÁVAZKY

Závazky z obchodních vztahů jsou zaúčtovány ve jmenovité hodnotě.

3.6 ÚVĚRY A ZÁPŮJČKY

Ocenění

Úvěry jsou sledovány v nominální hodnotě. Za krátkodobý úvěr se považuje jak část dlouhodobých úvěrů, která je splatná do jednoho roku od data účetní závěrky, tak revolvingové úvěry, které jsou pravidelně obnovovány pro následující období.

3.7 REZERVY

Společnost vytváří ostatní rezervy na budoucí rizika známá k datu účetní závěrky a dále rezervu na jubilea.

3.8 PŘEPOČTY ÚDAJŮ V CIZÍCH MĚNÁCH NA ČESKOU MĚNU

Účetní operace v cizích měnách prováděné během roku jsou účtovány kurzem České národní banky stanoveným ke dni předcházejícímu dni uskutečnění účetního případu.

K datu účetní závěrky jsou relevantní aktiva a pasiva přepočtena kurzem České národní banky platným k datu, ke kterému je účetní závěrka sestavena.

3.9 DANĚ

3.9.1 DAŇOVÉ ODPISY DLOUHODOBÉHO MAJETKU

Pro účely výpočtu daňových odpisů je použita zrychlená metoda dle § 32 zákona 586/1992 Sb., o daních z příjmů.

3.9.2 SPLATNÁ DAŇ

Splatná daň za účetní období vychází ze zdanitelného zisku. Zdanitelný zisk se odlišuje od čistého zisku vykázaného ve výkazu zisku a ztráty, neboť nezahrnuje položky výnosů nebo nákladů, které jsou zdanitelné nebo uznatelné v jiných obdobích, a dále nezahrnuje položky, které nepodléhají dani ani nejsou daňové odpočitatelné. Závazek společnosti z titulu splatné daně je vypočítán pomocí daňové sazby platné k datu účetní závěrky.

3.9.3 ODLOŽENÁ DAŇ

Výpočet odložené daně je založen na závazkové metodě vycházející z rozvahového přístupu.

Závazkovou metodou se rozumí postup, kdy při výpočtu bude použita sazba daně z příjmů platná v období, ve kterém bude daňový závazek uplatněn. Rozvahový přístup znamená, že závazková metoda vychází z přechodných rozdílů, jimiž jsou rozdíly mezi daňovou základnou aktiv, popř. pasiv a výši aktiv, popř. pasiv uvedených v rozvaze. Daňovou základnou aktiv, popř. pasiv je hodnota těchto aktiv, popř. pasiv uplatnitelná v budoucnosti pro daňové účely.

Odložená daň je zaúčtována do výkazu zisku a ztráty s výjimkou případů, kdy se vztahuje k položkám účtovaným přímo do vlastního kapitálu a je také zahrnuta do vlastního kapitálu.

3.9.4 DAŇ Z PŘIDANÉ HODNOTY

K 1. 1. 2012 byly společnosti ENERGETIKA TŘINEC, a.s. a TŘINECKÉ ŽELEZÁRNY, a. s. registrovány jako skupina k placení daně z přidané hodnoty pod daňovým identifikačním číslem CZ699002812. Zastupujícím členem skupiny je společnost TŘINECKÉ ŽELEZÁRNY, a. s.

Pohledávka/závazek z titulu daně z přidané hodnoty je prezentována na řádku C.III.6 Stát – daňové pohledávky, případně na řádku B.III.7 Stát – daňové závazky a dotace až do okamžiku podání skupinového přiznání daně z přidané hodnoty společností TŘINECKÉ ŽELEZÁRNY, a. s. Následně je pohledávka/závazek z titulu daně z přidané hodnoty vykazována na řádku C.III.9 Jiné pohledávky, případně B.III.11 Jiné závazky.

3.10 VÝPŮJČNÍ NÁKLADY

Výpůjční náklady z úvěrů jsou zahrnovány přímo do nákladů bez ohledu na účel, za kterým byly úvěry čerpány.

3.11 DOTACE A PŘÍSPĚVKY ZE STÁTNÍHO ROZPOČTU

Příjem provozních dotací se vyúčtovává ve prospěch výnosů, a to ve věcné a časové souvislosti.

Dotace na pořízení dlouhodobého majetku snižuje pořizovací cenu majetku.

3.12 VÝNOSY

Výnosy jsou zaúčtovány k datu doručení výrobku a jeho akceptace zákazníkem nebo k datu uskutečnění služeb a jsou vykázány po odečtení slev a daně z přidané hodnoty.

Úrokový výnos je časově rozlišován na základě časové souvislosti dle nezaplacené části jistiny a platné úrokové sazby.

3.13 POUŽITÍ ODHADŮ

Sestavení účetní závěrky vyžaduje používání odhadů a předpokladů, jež mají vliv na vykazované hodnoty majetku a závazků k datu účetní závěrky a na vykazovanou výši výnosů a nákladů za sledované období. Tyto odhady a předpoklady společnost stanovila na základě všech jí dostupných relevantních informací. Nicméně, jak vyplývá z podstaty odhadu, skutečné hodnoty v budoucnu se mohou od těchto odhadů odlišovat.

3.14 ZMĚNY POSTUPŮ ÚČTOVÁNÍ, RESP. VYKAZOVÁNÍ

Společnost počínaje rokem 2015 neprovedla žádné změny postupů účtování, resp. vykazování.

3.15 PŘEHLED O PENĚŽNÍCH TOCÍCH (CASH FLOW)

Přehled o peněžních tocích byl sestaven nepřímou metodou. Pro účely cash flow jsou za peněžní prostředky a peněžní ekvivalenty považovány peníze v hotovosti včetně cenin, peněžní prostředky na účtu, kromě depozit s dobou splatnosti delší než tři měsíce, a krátkodobý likvidní majetek, který je snadno, pohotově směnitelný za předem známou částku peněžních prostředků a u tohoto majetku se nepředpokládají významné změny hodnoty v čase.

PENĚŽNÍ PROSTŘEDKY A PENĚŽNÍ EKVIVALENTY LZE ANALYZOVAT TAKTO:

(údaje v tis. Kč)

	31.12.2015	31.12.2014
Pokladna	380	328
Běžné účty	8 679	13 339
Krátkodobý finanční majetek celkem	9 059	13 667
Peněžní prostředky a peněžní ekvivalenty nezahrnuté do cash flow	-	-
Peněžní prostředky a peněžní ekvivalenty celkem	9 059	13 667

4 DOPLŇUJÍCÍ ÚDAJE K ROZVAZE A VÝKAZU ZISKU A ZTRÁTY**4.1 DLOUHODOBÝ MAJETEK****4.1.1 DLOUHODOBÝ NEHMOTNÝ MAJETEK****Požizovací cena**

(údaje v tis. Kč)

	Stav k 31.12.2013	Přírůstky	Úbytky	Stav k 31.12.2014	Přírůstky	Úbytky	Stav k 31.12.2015
Software	9 448	3 927	0	13 375	0	710	12 665
Jiný DNM	0	508 768	506 765	2 003	424 276	387 922	38 357
Nedokončený DNM	0	3 926	3 926	0	348 951	348 951	0
Celkem	9 448	516 621	510 691	15 378	773 227	737 583	51 022

Oprávký a opravné položky

(údaje v tis. Kč)

	Stav k 31.12.2013	Přírůstky	Úbytky	Stav k 31.12.2014	Přírůstky	Úbytky	Stav k 31.12.2015
Software	9 013	127	0	9 140	488	710	8 918
Jiný DNM	0	0	0	0	0	0	0
Celkem	9 013	127	0	9 140	488	710	8 918

Zůstatková hodnota

(údaje v tis. Kč)

	Stav k 31.12.2014	Stav k 31.12.2015
Software	4 235	3 747
Jiný DNM	2 003	38 357
Nedokončený DNM	0	0
Celkem	6 238	42 104

V položce Jiný dlouhodobý nehmotný majetek společnost vykazuje povolenky na emise skleníkových plynů, viz kap. 3.1.

Souhrnná výše drobného nehmotného majetku neuvedeného v rozvaze

Společnost pořídila v roce 2015 nehmotný majetek účtovaný do služeb v částce 107 tis. Kč, v roce 2014 v částce 91 tis. Kč.

(údaje v tis. Kč)

Výše drobného nehmotného majetku neuvedená v rozvaze k:	Požizovací cena
31.12.2015	1 450
31.12.2014	1 460

4.1.2 DLOUHODOBÝ HMOTNÝ MAJETEK

Požizovací cena

(údaje v tis. Kč)

	Stav k 31.12.2013	Přírůstky	Úbytky	Stav k 31.12.2014	Přírůstky	Úbytky	Stav k 31.12.2015
Pozemky	27 490	0	0	27 490	0	0	27 490
Stavby	1 548 137	47 631	42	1 595 726	112 428	22	1 708 132
Samostatné hmotné movité věci	3 585 278	112 959	18 298	3 679 939	711 007	6 618	4 384 328
Jiný DHM	116	0	0	116	0	0	116
Nedokončený DHM	353 831	442 626	160 916	635 541	214 785	823 434	26 892
Zálohy na DHM	1 010	35 376	36 379	7	9 934	9 934	7
Celkem	5 515 862	638 592	215 635	5 938 819	1 048 154	840 008	6 146 965

Oprávky a opravné položky

(údaje v tis. Kč)

	Stav k 31.12.2013	Přírůstky	Úbytky	Stav k 31.12.2014	Přírůstky	Úbytky	Stav k 31.12.2015
Stavby	805 454	42 627	42	848 039	43 931	22	891 970
Samostatné hmotné movité věci	2 247 419	118 343	18 298	2 347 464	119 122	6 618	2 459 968
Nedokončený DHM	5 775	135	0	5 910	810	0	6 720
Celkem	3 058 648	161 105	18 340	3 201 413	163 885	6 640	3 358 658

Zůstatková hodnota

(údaje v tis. Kč)

	Stav k 31.12.2014	Stav k 31.12.2015
Pozemky	27 490	27 490
Stavby	747 687	816 162
Samostatné hmotné movité věci	1 332 475	1 924 360
Jiný DHM	116	116
Pořízení DHM	629 631	20 172
Zálohy na DHM	7	7
Celkem	2 737 406	2 788 307

Mezi nejvýznamnější přírůstky dlouhodobého hmotného majetku v roce 2015 patří:

(údaje v tis. Kč)

Popis majetku	Požizovací cena
NK14 - kotel	544 005
NK14 – kotelna (budova kotle)	62 915
NK14 – elektroodlučovač	26 509
NK14 – elektroodlučovač (budova)	10 754
	644 183

Výše uvedená pořizovací cena dokončeného Kotle NK14 je snížena z důvodu přijetí dotace ve výši 362 410 tis. Kč.

V roce 2015 byly z dlouhodobého hmotného majetku vyřazeny položky se zůstatkovou hodnotou 113 tis. Kč. Mezi nejvýznamnější úbytky patří zejména zásobník VG80 v pořizovací hodnotě 1 354 tis. Kč.

Souhrnná výše drobného majetku neuvedeného v rozvaze

Společnost pořídila v roce 2015 hmotný majetek účtovaný přímo do nákladů v částce 2 392 tis. Kč, v roce 2014 v částce 1 562 tis. Kč. Tento majetek představuje drobný hmotný majetek, což jsou ostatní movité věci a soubory movitých věcí s dobou použitelnosti delší než jeden rok nevykázané v položce dlouhodobého majetku.

(údaje v tis. Kč)

Výše drobného majetku neuvedená v rozvaze k:	Pořizovací cena
31.12.2015	27 211
31.12.2014	26 221

4.1.3 DLOUHODOBÝ MAJETEK ZATÍŽENÝ ZÁSTAVNÍM PRÁVEM

31. 12. 2015

(údaje v tis. Kč)

Popis majetku	Účetní zůstatková hodnota	Hodnota zajištěného závazku k 31.12.2015	Popis, rozsah a účel zástavního práva/ věcného břemene
Technologie – turbogenerátor NTG2	128 227	112 500	UniCredit Bank Czech Republic and Slovakia, a.s. – zástava za investiční úvěr na profinancování výstavby kotle NK14
Celkem		112 500	

31. 12. 2014

(údaje v tis. Kč)

Popis majetku	Účetní zůstatková hodnota	Hodnota zajištěného závazku k 31.12.2014	Popis, rozsah a účel zástavního práva/ věcného břemene
Technologie – turbogenerátor NTG2	141 844	150 000	UniCredit Bank Czech Republic and Slovakia, a.s. – zástava za investiční úvěr na profinancování výstavby kotle NK14
Celkem		150 000	

4.2. POHLEDÁVKY

4.2.1 KRÁTKODOBÉ POHLEDÁVKY

Společnost eviduje k 31. 12. 2015 krátkodobé pohledávky z obchodních vztahů po lhůtě splatnosti ve výši brutto 26 495 tis. Kč, k 31. 12. 2014: brutto 459 tis. Kč.

Obvyklá doba splatnosti pohledávek z obchodních vztahů činí 30 dnů.

Ostatní krátkodobé pohledávky k 31. 12. 2015:

Stát – daňové pohledávky představují pohledávku v rámci skupinové registrace k DPH za období 12/2015, pohledávku z neuplatněného odpočtu DPH na vstupu, která bude zaúčtována v přiznání za 1/2016 a pohledávku z titulu zaplacených záloh na daň z příjmu sníženou o předpokládanou daň za rok 2015.

Jiné pohledávky představují zejména pohledávku ze skupinové registrace k DPH za 11/20154 ve výši 24 416 tis. Kč.

Obvyklá doba splatnosti pohledávek je 30 dnů.

4.2.2 KRÁTKODOBÉ POHLEDÁVKY ZA OSOBAMI VE SKUPINĚ

Společnost eviduje pouze krátkodobé pohledávky ke skupině

(údaje v tis. Kč)

Název osoby	Stav k 31.12.2015	Stav k 31.12.2014
Zobchodních vztahů		
Beskydská golfová a.s.	12	55
Doprava TŽ, a.s.	202	130
Kovárna "VIVA" a.s.	0	4
Moravia Security, a.s.	26	21
REFRASIL, s.r.o.	4 823	3 899
Řetězárna a.s.	0	28
Slévárny Třinec, a.s.	18 848	15 833
Strojírny a stavby Třinec, a.s.	12 841	13 217
Šroubárna Kyjov spol. s r.o.	0	51
TRIALFA, s.r.o.	46	95
TŘINECKÁ PROJEKCE, a.s.	51	100
TŘINECKÉ ŽELEZÁRNY, a.s.	243 234	332 137
Třinecké gastroslužby, s.r.o.	412	42
VESUVIUS ČR, a.s.	1 583	4 539
VÚHŽ a.s.	0	18
ŽDB DRÁTOVNA a. s.	0	248
Celkem	282 078	370 417
Dohadné účty aktivní		
TŘINECKÉ ŽELEZÁRNY, a.s.	140	0
Jiné pohledávky		
TŘINECKÉ ŽELEZÁRNY, a.s.	24 416	0
Celkem krátkodobé pohledávky ve skupině	306 634	370 417
Pohledávky mimo skupinu (netto)	204 005	243 339
Krátkodobé pohledávky celkem	510 639	613 756

K datu účetní závěrky společnost neeviduje dlouhodobé pohledávky za osobami ve skupině.

4.3 VLASTNÍ KAPITÁL

4.3.1 POHYBY VLASTNÍHO KAPITÁLU

Pohyby vlastního kapitálu jsou zobrazeny v samostatném výkazu změn vlastního kapitálu.

4.3.2 ZÁKLADNÍ KAPITÁL

Základní kapitál společnosti je rozvržen na následující akcie:

(údaje v tis. Kč)

Držitel akcií	Druh kmenové akcie	Počet akcií	Nominální výše	Celková hodnota
Třinecké železářny, a.s.	na jméno	167	10 000	1 670 000
	na jméno	9	1 000	9 000
	na jméno	100	10	1 000
Celkem				1 680 000

4.4 REZERVY

(údaje v tis. Kč)

	Rezerva na zaměstnanecká jubilea	Ostatní rezervy	Rezervy celkem
Zůstatek k 31.12.2013	1 022	129 508	130 530
Tvorba rezerv	2 075	30 045	32 120
Rozpuštění rezerv	0	129 508	129 508
Zůstatek k 31.12.2014	3 097	30 045	33 142
Tvorba rezerv	0	14 549	14 549
Rozpuštění rezerv	156	0	156
Zůstatek k 31.12.2015	2 941	44 594	47 535

Rezerva na zaměstnanecká jubilea se tvoří na odměny u příležitosti životního jubilea 50 let, pracovního jubilea 25 let ve společnosti a odchodu do důchodu.

Zůstatek ostatní rezervy v roce 2013 představuje hodnotu chybějících emisních povolenek k 31. 12. 2013.

4.5 ZÁVAZKY

4.5.1 ODLOŽENÁ DAŇ Z PŘÍJMŮ

Odložený daňový závazek lze analyzovat následovně:

(údaje v tis. Kč)

Titul	Stav k 31.12.2015	Stav k 31.12.2014
Rozdíl mezi daňovou a účetní zůstatkovou hodnotou dlouhodobého majetku	1 414 367	1 338 176
Účetní rezervy	-47 534	-33 142
Opravné položky	-17 579	-16 292
Náklady daňově uplatnitelné v příštích obdobích	-2 334	-2 842
Nezaplacené smluvní penále	24 500	0
Celkem	1 371 420	1 285 900
Sazba daně (v %)	19	19
Odložený daňový závazek	260 570	244 321

(údaje v tis. Kč)

Analýza změny zůstatku	
31.12.2014	244 321
Běžné změny účtované proti výkazu zisku a ztráty	16 249
Běžné změny účtované proti vlastnímu kapitálu	0
31.12.2015	260 570

4.5.2 DAŇ Z PŘÍJMŮ ZA BĚŽNOU ČINNOST A MIMOŘÁDNOU ČINNOST

(údaje v tis. Kč)

Titul	Stav k 31.12.2015	Stav k 31.12.2014
Zisk před zdaněním	114 772	86 399
Daň při lokální sazbě daně z příjmů ve výši 19 %	21 807	16 416
Daňový dopad nákladů/výnosů, které nejsou daňově uznatelné	435	466
Celkem daň z příjmů za běžnou činnost a z mimořádné činnosti – zaúčtovaná v odložené i splatné dani z příjmů	22 242	16 882

4.5.3 KRÁTKODOBÉ ZÁVAZKY

Společnost eviduje k 31. 12. 2015 krátkodobé závazky z obchodních vztahů po lhůtě splatnosti ve výši 21 983 tis. Kč, k 31. 12. 2014: 91 tis. Kč.

Běžná lhůta splatnosti závazků z obchodních vztahů činí 30 dnů.

Ostatní závazky

Výše dluhů z pojistného na sociální zabezpečení a příspěvku na státní politiku zaměstnanosti k 31. 12. 2015, resp. k 31. 12. 2014 činí 3 286 tis. Kč, resp. 3 510 tis. Kč, výše dluhů veřejného zdravotního pojištění k 31. 12. 2015, resp. k 31. 12. 2014 činí 1 464 tis. Kč, resp. 1 702 tis. Kč. Výše dluhů z penzijního připojištění k 31. 12. 2015, resp. k 31. 12. 2014 činí 193 tis. Kč, resp. 189 tis. Kč. Společnost nemá dluhy na sociální zabezpečení a zdravotní pojištění po splatnosti.

Stát – daňové závazky a dotace představuje závazek z daně z příjmu fyzických osob.

Dohadná položka pasivní k 31. 12. 2015 je tvořena především na nákup elektřiny za 12/2015 od firmy ČEZ Distribuce, a.s. ve výši 28 096 tis. Kč (k 31. 12. 2014 tvořena především za nákup elektřiny za 12/2014 od firmy ČEZ Distribuce, a.s. ve výši 26 139 tis. Kč).

Jiné závazky společnosti představují zejména závazky ze srážek ze mzdy zaměstnanců společnosti.

4.5.4 ZÁVAZKY K OSOBÁM VE SKUPINĚ

Krátkodobé závazky

(údaje v tis. Kč)

Název osoby	Stav k 31.12.2015	Stav k 31.12.2014
Z obchodních vztahů		
Doprava TŽ, a.s.	25	198
MORAVIA STEEL a.s.	22 177	19 284
Moravia Security, a.s.	7	0
TRIALFA, s.r.o.	12	27
Strojírny a stavby Třinec, a.s.	248	1 483
TRISIA, a.s.	7	7
TŘINECKÁ PROJEKCE, a.s.	435	116
TŘINECKÉ ŽELEZÁRNY, a.s.	15 477	40 935
Třinecké gastroslužby, s.r.o.	387	0
Celkem	38 775	62 050
Přijaté zálohy		
Slévárny Třinec, a.s.	0	4 000
Dohadné účty pasivní		
MORAVIA STEEL a.s.	175	0
Celkem krátkodobé závazky ve skupině	38 950	66 050
Krátkodobé závazky mimo skupinu	269 522	372 780
Krátkodobé závazky celkem	308 472	438 830

Dlouhodobé závazky

K datu účetní závěrky společnost neeviduje dlouhodobé závazky za osobami ve skupině.

4.5.5 BANKOVNÍ ÚVĚRY

Dlouhodobé bankovní úvěry

(údaje v tis. Kč)

Typ úvěru	Měna	Zůstatek k 31.12.2015	Zůstatek k 31.12.2014	Úroková sazba % p.a.	Forma zajištění k 31.12.2015
Investiční na financování výstavby NK14	CZK	75 000	112 500	50% úvěru 3M PRIBOR + 1,5% 50% fixní úroková sazba	Zástava movitých věcí, vlastní blanco směnka
Celkem		75 000	112 500		

Krátkodobé bankovní úvěry

(údaje v tis. Kč)

Typ úvěru	Měna	Zůstatek k 31.12.2015	Zůstatek k 31.12.2014	Úroková sazba % p.a.	Forma zajištění k 31.12.2015
Provozní kontokorent ING Bank, a.s.	CZK	113 232	98 461	1M PRIBOR + 0,65%	Vlastní blanco směnka
Investiční na financování výstavby NK14	CZK	37 500	37 500	50% úvěru 3M PRIBOR + 1,5% 50% fixní úroková sazba	Zástava movitých věcí, vlastní blanco směnka
Celkem		150 732	135 961		

4.6 TRŽBY ZA PRODEJ VLASTNÍCH VÝROBKŮ A SLUŽEB

(údaje v tis. Kč)

Titul	Rok 2015	Rok 2014
Tržby za prodej vlastních výrobků	2 713 382	2 623 479
Tržby za prodej vlastních služeb	381 095	343 924
Celkem	3 094 477	2 967 403

Společnost nemá za rok 2015 a za rok 2014 žádné výnosy realizované do zahraničí.

4.7 OSTATNÍ PROVOZNÍ NÁKLADY A VÝNOSY

Náklady na poradenskou, konzultační a auditní činnost činí za rok 2015: 1 203 tis. Kč, za rok 2014: 1 638 tis. Kč.

V ostatních provozních výnosech společnost vykazuje za rok 2015 zejména zúčtování dotace ze spotřeby bezplatných emisních povolenek ve výši 84 022 tis. Kč, v roce 2014 76 621 tis. Kč.

V ostatních provozních nákladech společnost vykazuje za rok 2015 především spotřebu emisních povolenek ve výši 387 922 tis. Kč, v roce 2014: 414 783 tis. Kč.

4.8 TRANSAKCE S OSOBAMI VE SKUPINĚ

4.8.1 VÝNOSY REALIZOVANÉ OSOBAMI VE SKUPINĚ

Následující tabulka shrnuje výnosy s osobami ve skupině za období od 1. 1. 2015 do 31.12. 2015:

(údaje v tis. Kč)

Osoba	Výrobky	Služby	Ost. výnosy	Celkem
Beskydská golfová a.s.	285	0	0	285
Doprava TŽ, a.s.	704	0	0	704
Kovárna "VIVA" a.s..	0	4	0	4
Moravia Security, a.s.	183	0	0	183
REFRASIL, s.r.o.	10 046	9 864	0	19 910
Řetězárna, a.s.	0	40	0	40
Slévárny Třinec, a.s.	65 379	18 686	8 020	92 085
Strojírny a stavby Třinec, a.s.	44 333	6 273	0	50 606
Šroubárna Kyjov spol. s r.o.	0	75	0	75
SV servisní, s.r.o.	0	151	0	151
TRIALFA, s.r.o.	366	0	0	366
TŘINECKÁ PROJEKCE, a.s.	400	0	0	400
TŘINECKÉ ŽELEZÁRNY, a. s.	1 914 426	309 202	1 656	2 225 284
Třinecké gastroslužby, s.r.o.	3 355	52	19	3 426
VESUVIUS ČR, a.s.	8 319	14 016	0	22 335
VÚHŽ a.s.	0	22	0	22
ŽDB DRÁTOVNA a. s.	0	315	0	315
Celkem	2 047 796	358 700	9 695	2 416 191

Následující tabulka shrnuje výnosy s osobami ve skupině za období od 1. 1. 2014 do 31.12. 2014:

(údaje v tis. Kč)

Osoba	Výrobky	Služby	Ost. výnosy	Celkem
Beskydská golfová a.s.	47	0	0	47
Doprava TŽ, a.s.	609	0	0	609
Kovárna "VIVA" a.s..	0	3	0	3
Moravia Security, a.s.	60	0	0	60
REFRASIL, s.r.o.	9 122	8 486	0	17 608
Řetězárna, a.s.	0	23	0	23
Slévárny Třinec, a.s.	60 433	18 057	372	78 862
Strojírny a stavby Třinec, a.s.	41 989	7 173	0	49 162
Šroubárna Kyjov spol. s r.o.	0	42	0	42
TRIALFA, s.r.o.	362	0	0	362
TŘINECKÁ PROJEKCE, a.s.	387	0	0	387
TŘINECKÉ ŽELEZÁRNY, a. s.	1 818 973	272 829	2 027	2 093 829
Třinecké gastroslužby, s.r.o.	3 274	57	0	3 331
VESUVIUS ČR, a.s.	8 728	15 883	0	24 611
VÚHŽ a.s.	0	15	0	15
ŽDB DRÁTOVNA a. s.	0	205	0	205
Celkem	1 943 984	322 773	2 399	2 269 156

4.8.2 NÁKUPY OD OSOB VE SKUPINĚ

Následující tabulka shrnuje nákupy od osob ve skupině za období od 1.1.2015 do 31.12.2015:

(údaje v tis. Kč)

Osoba	Dl. majetek	Zásoby včetně mater. a energie	Služby	Ost. náklady.	Celkem
Doprava TŽ, a.s.	0	933	260	0	1 193
Moravia Security a.s.	0	0	69	0	69
MORAVIA STEEL a.s.	0	481 499	50	2 527	484 076
Slévárny Třinec, a.s.	0	929	24	0	953
Strojírny a stavby Třinec, a.s.	2 726	752	7 428	0	10 906
TRISIA, s.r.o.	0	0	108	0	108
TRIALFA, s.r.o.	0	0	0	75	75
TŘINECKÁ PROJEKCE, a.s.	2 849	0	443	0	3 292
TŘINECKÉ ŽELEZÁRNY, a. s.	91 212	182 432	29 512	140	303 296
Třinecké gastroslužby, s.r.o.	0	372	8	3 742	4 122
Celkem	96 787	666 917	37 902	6 484	808 090

Následující tabulka shrnuje nákupy od osob ve skupině za období od 1. 1. 2014 do 31.12.2014:

(údaje v tis. Kč)

Osoba	Dl. majetek	Zásoby včetně mater. a energie	Služby	Ost. náklady.	Celkem
Doprava TŽ, a.s.	0	3	1 251	0	1 254
Moravia Security a.s.	0	0	68	0	68
MORAVIA STEEL a.s.	0	482 118	121	2 593	484 832
Slévárny Třinec, a.s.	0	325	24	0	349
Strojírny a stavby Třinec, a.s.	7 226	681	19 921	0	27 828
TRISIA, s.r.o.	0	0	360	10	370
TRIALFA, s.r.o.	0	0	0	92	92
TŘINECKÁ PROJEKCE, a.s.	3 278	0	453	0	3 731
TŘINECKÉ ŽELEZÁRNY, a. s.	237 316	280 845	29 149	138	547 448
Třinecké gastroslužby, s.r.o.	0	396	186	3 747	4 329
Celkem	247 820	764 368	51 533	6 580	1 070 301

5 ZAMĚSTNANCI, VEDENÍ SPOLEČNOSTI A STATUTÁRNÍ ORGÁNY

5.1 OSOBNÍ NÁKLADY A POČET ZAMĚSTNANCŮ

Počet zaměstnanců za rok 2015 činí 360 a počet členů vedení společnosti 5. Za rok 2014 činil počet zaměstnanců 363, z toho počet členů vedení společnosti 5.

Výše osobních nákladů, které byly vynaloženy na zaměstnance za rok 2015, činí 172 407 tis. Kč, na členy vedení společnosti činí 11 600 tis. Kč, za rok 2014 činila výše osobních nákladů na zaměstnance 168 996 tis. Kč, na členy vedení společnosti 11 334 tis. Kč, odměny členům dozorčí rady za rok 2015 činí 434 tis. Kč, za rok 2014 činily 434 tis. Kč.

Počet zaměstnanců vychází z průměrného přepočteného stavu pracovníků. Pod pojmem vedení společnosti se rozumí ředitel, odborní ředitelé a vedoucí provozu.

5.2 POSKYTNUTÉ ZÁPŮJČKY, ÚVĚRY ČI OSTATNÍ PLNĚNÍ

31. 12. 2015

(údaje v tis. Kč)

	Představenstvo	Dozorčí rada
Použití manažerských vozů pro soukromé účely (údaj představuje částku, o kterou se zvyšuje daňový základ pracovníků)	445	0
Pojištění odpovědnosti za škody	20	19

31. 12. 2015

(údaje v tis. Kč)

	Představenstvo	Dozorčí rada
Použití manažerských vozů pro soukromé účely (údaj představuje částku, o kterou se zvyšuje daňový základ pracovníků)	446	0
Pojištění odpovědnosti za škody	21	21

6 ZÁVAZKY NEUVEDENÉ V ÚČETNICTVÍ

6.1 JIŠTĚNÍ ZA NAŠE ZÁVAZKY

(údaje v tis. Kč)

Typ závazku	Stav k 31.12.2015	Stav k 31.12.2014
Bianco směnky – jištění vlastních kontokorentních úvěrů	250 000	200 000
Bianco směnka – jištění vlastních dlouhodobých úvěrů	150 000	150 000
Celkem	400 000	350 000

6.2 JIŠTĚNÍ ZA CIZÍ ZÁVAZKY

Společnost k 31. 12. 2015 neposkytuje žádné jištění za cizí závazky.

6.3 EKOLOGICKÉ ZÁVAZKY

Společnost vlastní certifikát dle ČSN EN ISO 14001, v příštích letech nepředpokládá mimořádné ekologické výdaje.

6.4 SOUDNÍ SPORY A POTENCIÁLNÍ ZTRÁTY

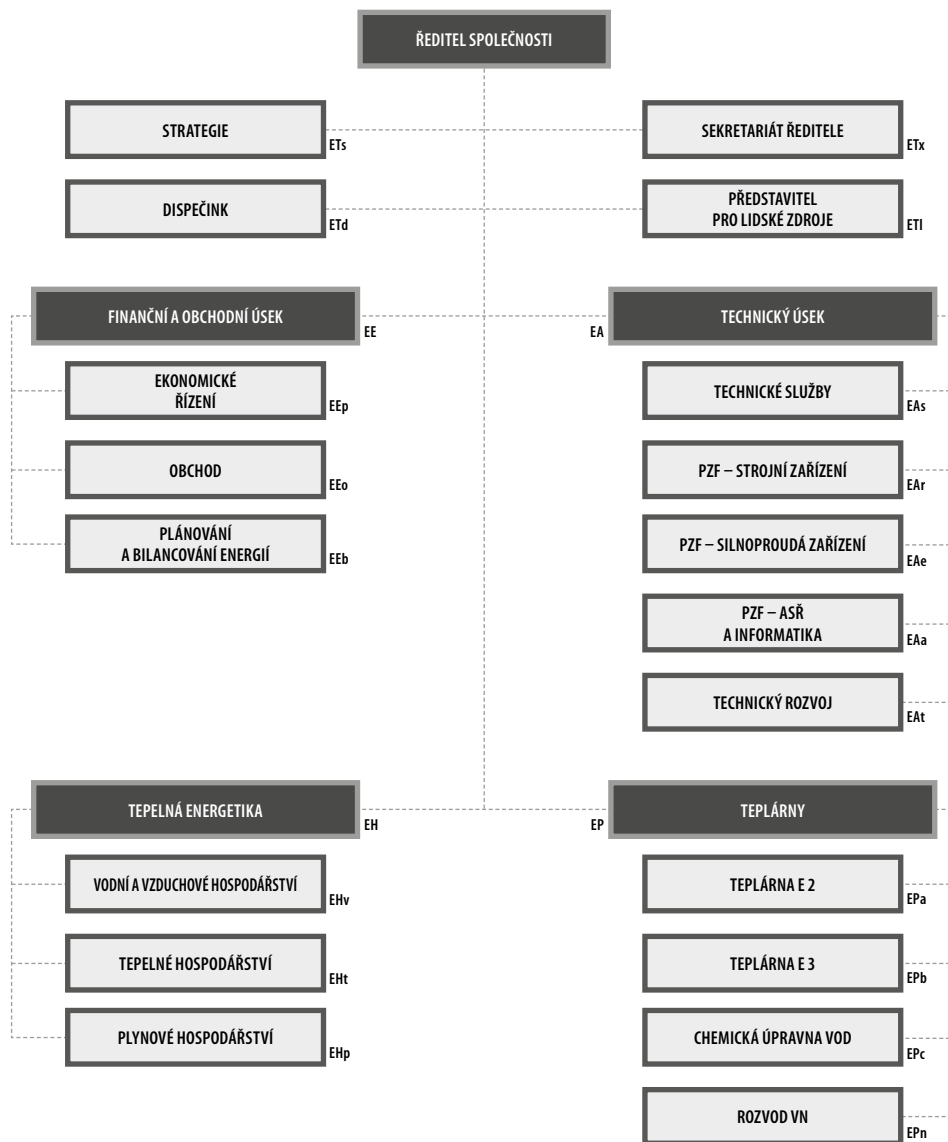
K 31. 12. 2015 se společnost neúčastnila žádného významného soudního sporu, jehož rozhodnutí by mělo podstatný dopad na společnost.

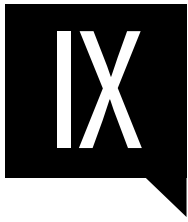
Společnost si není vědoma žádných významných potenciálních ztrát.

7 UDÁLOSTI, KTERÉ NASTALY PO DATU ÚČETNÍ ZÁVĚRKY

Po datu sestavení účetní závěrky ve společnosti nedošlo k žádným událostem, které by měly významný vliv na účetní závěrku k 31. 12. 2015.

PŘÍLOHA Č.1 - ORGANIZAČNÍ STRUKTURA





ZPRÁVA O VZTAZÍCH

Tato zpráva o vztazích mezi obchodní společností ENERGETIKA TŘINEC, a.s., se sídlem Průmyslová 1024, Staré Město, 739 61 Třinec, IČO 476 75 896, zapsanou v oddílu 708, vložce B, obchodního rejstříku vedeného Krajským soudem v Ostravě (dále jen „Společnost ET“), a ovládajícími osobami a mezi Společností ET a osobami ovládanými stejnou ovládající osobou je vypracována v souladu s ustanovením § 82 zákona č. 90/2012 Sb., o obchodních společnostech a družstvech (dále jen „zákon o obchodních korporacích“), za účetní období 2015 (dále jen „uplynulé účetní období“).

I. VYMEZENÍ OVLÁDAJÍCÍCH A OVLÁDANÝCH OSOB A STRUKTURA JEJICH VZTAHŮ

A. OVLÁDAJÍCÍ OSOBY

TŘINECKÉ ŽELEZÁRNY, a. s., se sídlem Průmyslová 1000, Staré Město, 739 61 Třinec, IČO 18050646

Vztah: Obchodní společnost TŘINECKÉ ŽELEZÁRNY, a. s., byla v uplynulém účetním období v postavení ovládající osoby vůči Společnosti ET.

MORAVIA STEEL a.s. se sídlem Průmyslová 1000, Staré Město, 739 61 Třinec, IČO 63474808

Vztah: Obchodní společnost MORAVIA STEEL a.s. byla v uplynulém účetním období v postavení ovládající osoby vůči obchodní společnosti TŘINECKÉ ŽELEZÁRNY, a.s.

FINITRADING, a.s., se sídlem nám. Svobody 526, Lyžbice, 739 61 Třinec, IČO 61974692

Vztah: Obchodní společnost FINITRADING, a.s. byla v uplynulém účetním období v postavení ovládající osoby vůči obchodní společnosti MORAVIA STEEL a.s.

B. OSOBY OVLÁDANÉ STEJNOU OVLÁDAJÍCÍ OSOBOU

R.F.G., a.s. „v likvidaci“, se sídlem Třinec, nám. Svobody 526, PSČ 73961, IČO 63079658

Obchodní společnost byla zrušena ke dni 01.01.2016 a tímto dnem vstoupila do likvidace.

Moravskoslezský kovošrot, a.s., se sídlem Božkova 936/73, Přívoz, 702 00 Ostrava, IČO 26855097

M Steel Projects a.s. se sídlem Průmyslová 1000, Staré Město, 739 61 Třinec, IČO 28602331

Barrandov Studio a.s. se sídlem Praha 5 - Hlubočepy, Kříženeckého nám. 322/5, PSČ 15200, IČO 28172469

Beskydská golfová, a.s., se sídlem Ropice 415, PSČ 73956, IČO 25352920

MS – Slovensko s.r.o. se sídlem Námestie Ludovíta Štúra 2, Bratislava 811 02, Slovenská republika, IČO 35900601

MORAVIA STEEL IBÉRIA, S.A., se sídlem Campo Grande, 35 – 9. A, P-1700 Lisboa, Portugalsko

MORAVIA GOEL TRADE d.o.o. „v likvidaci“ se sídlem Josipa Jelačica 205, 104 30 Samobor, Chorvatsko

MORAVIA STEEL ITALIA s.r.l. se sídlem via Niccolini 26, 20154 Milano, Itálie,

MORAVIA STEEL SLOVENIJA d.o.o. se sídlem Valvazorjeva 14, 3000 Celje, Slovinsko

Moravia Steel Deutschland GmbH se sídlem Cliev 19, 51515 Kürten-Herweg, Německo,

MORAVIA STEEL UK LIMITED se sídlem 5 Bradwall Court, Bradwall Road, Sandbach, Cheshire, CW11 1 GE, Anglie

MORAVIA STEEL ISRAEL Ltd. se sídlem 23 Efal St., Petach Tikva 49 511, P.O.B. 3286 Israel

Moravia Steel Middle East FZCO se sídlem Jebel Ali Free Zone, Jafza 17, office # 325, P.O. Box: 263224, Dubai, U.A.E

„NEOMET“ SPÓŁKA Z OGRANICZONĄ ODPOWIEDZIALNOŚCIĄ, se sídlem ŚWIĘTEJ ROZALII 10/12, 97-500 Radomsko, Polská republika

MORAVIA MINING PLC se sídlem Addis Ababa, Bole 03, 5/001 – 405 A, Ethiopia

Obchodní společnost byla v uplynulém účetním období ve vztahu ke Společnosti ET osobou ovládanou stejnou ovládající osobou ode dne 11. 09. 2015.

M Steel Projects, s.r.o., se sídlem Vojtecha Tvrdého 793/21, Žilina 010 01, Slovenská republika, IČO 46685570

AHP HYDRAULIKA, a. s., se sídlem Vojtecha Tvrdého 793/21, Žilina 010 01, Slovenská republika, IČO 31563104

MSPProjects International s.r.o. se sídlem nám. Svobody 526, Lyžbice, 739 61 Třinec, IČO 03587649

Barrandov Productions s.r.o. se sídlem Praha 5, Kříženeckého nám. 5/322, PSČ 15200, IČO 25621025

FILMOVÁ NADACE se sídlem Praha 5, Kříženeckého nám. 322, PSČ 15200, IČO 27437213

Barrandov Studios Productions s.r.o. se sídlem Kříženeckého náměstí 322/5, Hlubočepy, 152 00 Praha 5, IČO 03160378

MSK Polska Sp.z o.o. „v likvidaci“ se sídlem BATALIONÓW CHŁOPSKICH 2, 42-680 TARNOWSKIE GÓRY

Hotel Golf Ropice a.s. se sídlem č.p. 415, 739 61 Ropice, IČO 278 44 919

Moravia Steel Middle East Ltd. se sídlem Dubai World Trade Center, office # 2307, P.O. Box: 293816, Dubai, U.A.E.

Moravia Steel Nepremičnine d.o.o. se sídlem Ljubljanska cesta 3A, 3000 Celje,

Slévárny Třinec, a.s., se sídlem Průmyslová 1001, Staré Město, 739 61 Třinec, IČO 25830716

Třinecké gastroslužby, s.r.o., se sídlem Průmyslová 1035, Staré Město, 739 61 Třinec, IČO 25838148

Doprava TŽ, a.s., se sídlem Třinec-Staré Město, Průmyslová 1008, PSČ 73965, IČO 25398083

TRIALFA, s.r.o., se sídlem Třinec - Kanada, ul. Míru 272, PSČ 73965, IČO 25839888

Řetězárna a.s. se sídlem Česká Ves, Polská 48, PSČ 79081, IČO 47672081

Reťaze Slovakia, s.r.o., se sídlem Nádražná 30, Skalica 909 01, IČO 34143483, Slovensko

JuBo Jeseník s. r. o. se sídlem Jeseník, U jatek 600, PSČ 79001, IČO 48391514

Obchodní společnost byla v uplynulém účetním období ve vztahu ke Společnosti ET osobou ovládanou stejnou ovládající osobou ode dne 28.03.2015.

TRISIA, a.s., se sídlem nám. Svobody 526, Lyžbice, 739 61 Třinec, IČO 64610152

REFRASIL, s.r.o., se sídlem Průmyslová 720, Kanská, 739 61 Třinec, dříve v uplynulém účetním období se sídlem Třinec-Kanská, Průmyslová 720, PSČ 73965, IČO 48395862

Steel Consortium Partners, a.s. „v likvidaci“, se sídlem Třinec - Staré Město, Průmyslová 1000, PSČ 73970, IČO 27242382

Obchodní společnost byla v uplynulém účetním období ovládaná obchodní společností TŘINECKÉ ŽELEZÁRNY, a.s., do dne 12.05.2015; obchodní společnost k tomuto dni zanikla výmazem z obchodního rejstříku po skončení likvidace.

VÚHŽ a.s. se sídlem č.p. 240, 739 51 Dobrá, IČO 27768953

MATERIÁLOVÝ A METALURGICKÝ VÝZKUM s.r.o. se sídlem Pohraniční 693/31, Vítkovice, 703 00 Ostrava, IČO 25870807

Šroubárna Kyjov, spol. s r.o., se sídlem Kyjov, Jiráskova 987, PSČ 69732, IČO 42293588

Moravia Security, a.s., se sídlem Průmyslová 725, Kanská, 739 61 Třinec, dříve v uplynulém účetním období se sídlem Třinec - Kanská, Průmyslová 725, PSČ 73965, IČO 27835481

Security Morava, s.r.o., se sídlem Kyjov, Jiráskova 987, PSČ 69701, IČO 28346262

Strojírny a stavby Třinec, a.s., se sídlem Průmyslová 1038, Staré Město, 739 61 Třinec, IČO 47674539

„METALURGIA“ Spółka Akcyjna se sídlem ulica ŚWIĘTEJ ROZALII nr 10, lok. 12, 97-500 Radomsko, Polská republika

„ZAMECZEK BŁOGOCICE“ SPÓŁKA Z OGRANICZONĄ ODPOWIEDZIALNOŚCIĄ se sídlem ul. STEFANA ŻEROMSKIEGO 1, 43-400 Cieszyn, Polská republika

„D&D” Drótáru Ipari és Kereskedelmi Zártkörűen Működő Részvénytársaság se sídlem 3527 Miskolc, Sajószigeti utca 4., Maďarsko

TŘINECKÁ PROJEKCE, a.s., se sídlem Míru 274, Kanada, 739 61 Třinec, IČO 47677741

ŽDB DRÁTOVNA a.s. se sídlem Jeremenkova 66, Pudlov, 735 51 Bohumín, IČO 29400066

DALSELV DESIGN a.s. se sídlem Ostrava - Mariánské Hory, Slévárenská 403/11, PSČ 70900, IČO 28262913

HŽP a.s. se sídlem Dolní 3137/100, 796 01 Prostějov, IČO 26955342.

Obchodní společnost byla do dne 31.10.2015 zapsána v obchodním rejstříku pod jménem Hanácké železárny a pérovny, a.s.

SV servisní, s.r.o., se sídlem Prostějov, Dolní 3137/100, PSČ 79601, IČO 60725974

Adresy sídel obchodních společností podle této kapitoly I. jsou uváděny dle stavu ke dni 31.12.2015.

II. ÚLOHA SPOLEČNOSTI ET A ZPŮSOB A PROSTŘEDKY OVLÁDÁNÍ

Společnost ET působí ve vztazích s osobami podle části I. této zprávy o vztazích jako výrobní společnost, jejíž hlavní činností je výroba a rozvod tepelné energie, výroba a distribuce elektřiny, distribuce plynu a obchod s plynem. Kromě těchto hlavních činností jsou dále předmětem činnosti společnosti výroba a dodávka dmýchaného a stlačeného vzduchu, průmyslové, koupelenské a pitné vody, provozování čistíren odpadních vod a kanalizačních řadů, distribuce a úprava topných plynů získávaných jako vedlejší produkt při hutní výrobě.

Společnost ET je přímo ovládaná obchodní společností TŘINECKÉ ŽELEZÁRNY, a. s. (dále jen „Společnost TŽ“).

Společnost TŽ v uplynulém účetním období uplatňovala rozhodující vliv ve Společnosti ET jako její jediný akcionář při výkonu působnosti valné hromady Společnosti ET

III. PŘEHLED JEDNÁNÍ A SMLUV

Přehled jednání a vzájemných smluv mezi Společností ET a ovládajícími osobami a mezi Společností ET a osobami ovládanými stejnou ovládající osobou:

- a) Společnost ET v uplynulém účetním období neučinila žádné jednání na popud nebo v zájmu ovládající osoby nebo jí ovládaných osob, které se týkalo majetku přesahujícího 10 % vlastního kapitálu Společnosti ET zjištěného podle účetní závěrky za účetní období 2014 ve smyslu § 82 odst. 2 písm. d) zákona o obchodních korporacích.
- b) Přehled smluv za uplynulé účetní období mezi Společností ET a ovládajícími osobami a mezi Společností ET a osobami ovládanými stejnou ovládající osobou ve smyslu § 82 odst. 2 písm. e) zákona o obchodních korporacích je uveden v následujících přílohách ke zprávě o vztazích:
- Příloha č. 1.: MORAVIA STEEL a.s.
 - Příloha č. 2.: TŘINECKÉ ŽELEZÁRNY, a. s.
 - Příloha č. 3.: Strojírny a stavby Třinec, a.s.
 - Příloha č. 4.: Slévárny Třinec, a.s.
 - Příloha č. 5.: REFRASIL, s.r.o.
 - Příloha č. 6.: Třinecké gastroslužby, s.r.o.
 - Příloha č. 7.: Doprava TŽ, a.s.
 - Příloha č. 8.: TRIALFA, s.r.o.
 - Příloha č. 9.: Řetězárna a.s.
 - Příloha č. 10.: TRISIA, a.s.
 - Příloha č. 11.: Šroubárna Kyjov, spol. s r.o.
 - Příloha č. 12.: Moravia Security, a.s.
 - Příloha č. 13.: TŘINECKÁ PROJEKCE, a.s.
 - Příloha č. 14.: ŽDB DRÁTOVNA a.s.
 - Příloha č. 15.: Beskydská golfová, a.s.
 - Příloha č. 16.: VÚHŽ a.s.
- c) Mezi Společností ET a ovládajícími osobami a mezi Společností ET a osobami ovládanými stejnou ovládající osobou,

jinými než jsou osoby uvedené pod písm. b) výše, nebyly v uplynulém účetním období smlouvy ve smyslu § 82 odst. 2 písm. e) zákona o obchodních korporacích.

IV. ZHODNOCENÍ VZTAHŮ

V této zprávě o vztazích jsou uváděny všechny významné skutečnosti, které jsou ve smyslu § 82 zákona o obchodních korporacích náležitostmi zprávy o vztazích, týkající se vztahů mezi Společností ET a osobami, které ji ovládají, a mezi Společností ET a osobami ovládanými stejnou ovládající osobou.

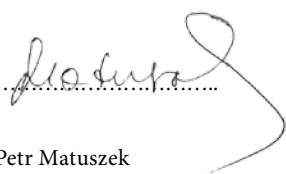
Plnění a protiplnění přijatá a poskytnutá Společností ET na základě smluv, které jsou uvedeny v přílohách k této zprávě o vztazích, byla poskytnuta za obvyklých obchodních podmínek.

Ceny sjednané mezi Společností ET a ovládajícími osobami a mezi Společností ET a osobami ovládanými stejnou ovládající osobou se neliší od cen, které by sjednaly nezávislé osoby; úroveň obchodního rozpětí mezi Společností ET a ovládajícími osobami a mezi Společností ET a osobami ovládanými stejnou ovládající osobou je v souladu s principem tržního odstupu.

Společnost ET považuje vztahy s ovládajícími osobami a osobami ovládanými stejnou ovládající osobou za výhodné a Společnosti ET z nich neplynou rizika jiná než obvyklá tržní rizika vyplývající z podnikání v příslušných odvětvích.

Společnosti ET ze vztahů s ovládajícími osobami a osobami ovládanými stejnou ovládající osobou nevznikla v uplynulém účetním období žádná újma.

V Třinci dne 14. 3. 2016



Ing. Petr Matuszek
předseda představenstva
ENERGETIKA TŘINEC, a.s.



Ing. Slavomír Wróbel, MBA
místopředseda představenstva
ENERGETIKA TŘINEC, a.s.

PŘÍLOHA Č. 1

PŘEHLED SMLUV MEZI SPOLEČNOSTÍ ET A OBCHODNÍ SPOLEČNOSTÍ MORAVIA STEEL A.S.

1. SMLOUVY, PRO NEŽ JE URČUJÍCÍ POSKYTNUTÍ VĚCÍ ANEBO SLUŽEB OBCHODNÍ SPOLEČNOSTÍ MORAVIA STEEL A.S. VE PROSPĚCH SPOLEČNOSTI ET

1. Rámcová kupní smlouva ze dne 2.1.2015 – Hydroxid sodný 45-50,5 % čistý
2. Rámcová kupní smlouva ze dne 2.1.2015 – Mleté vápno CL 90-Q (nehašené)
3. Rámcová kupní smlouva ze dne 2.1.2015 – Vápno hašené CL 90-S
4. Rámcová kupní smlouva ze dne 2.1.2015 – Odsířovací směs VFK 55/V, VJM 7/V
5. Smlouva o dodávkách energetického uhlí ze dne 18.1.2010
6. 4 objednávky ze dne 28.1.2015 na uzavření pojistných smluv (Pojištění majetku podnikatelů, Pojištění odcizení věcí krádeží, vluپáním nebo loupeží, Pojištění odpovědnosti za škodu, Pojištění odpovědnosti manažerů).

PŘÍLOHA Č. 2

PŘEHLED SMLUV MEZI SPOLEČNOSTÍ ET A OBCHODNÍ SPOLEČNOSTÍ TŘINECKÉ ŽELEZÁRNY, A.S.

1. SMLOUVY, PRO NEŽ JE URČUJÍCÍ POSKYTNUTÍ VĚCÍ ANEBO SLUŽEB SPOLEČNOSTÍ ET VE PROSPĚCH OBCHODNÍ SPOLEČNOSTI TŘINECKÉ ŽELEZÁRNY, A.S.

1. Smlouva o dodávce tepelné energie ze dne 31.12.2014 (horká a teplá voda, pára, teplá užitková voda)
2. Smlouva o sdružených službách dodávky elektřiny ze dne 31.12.2014
3. Smlouva o sdružených službách dodávky zemního plynu ze dne 31.12.2014
4. Smlouva na poskytování služeb ze dne 31.12.2014 a jejích dodatků ze dne 30.4.2015 a 29.5.2015 (úprava VP kalů, distribuce plynu, používání vodárny III., používání KČOV, zpracování odpadních vod Dorry)
5. Kupní smlouva na dodávku a odběr energií ze dne 31.12.2014 (koupelenská, povrchová, průmyslová, recirkulační, těrlická a pitná voda, dmýcháný a stlačený vzduch, voda DORRY, demi voda a stočné)
6. Smlouva na využívání rozmrazovny uhlí ze dne 31.12.2014
7. Smlouva o dílo ze dne 15.5.2008 - podklady pro fakturaci energií z Linde Gas a.s. pro Třinecké železářny, a.s.
8. Smlouva mandátní ze dne 17.4.2012 - výběr dodavatele elektřiny a zemního plynu včetně poradenství a konzultací
9. Smlouva o umístění zařízení- stavby „Záložní potrubí pro kyslík na ZPO na ocel. konstrukci“ ze dne 27.5.2015
10. Smlouva o umístění zařízení - informační tabule s nápisem TŽ na potrubí ze dne 19.10.2015
11. Demivoda sudová (Objednávka ze dne 29.1.2015)
12. Elektromotory a elektrohydraulické odbrzdovače (Objednávka ze dne 27.2.2015)
13. Kyselina chlorovodíková (Objednávka ze dne 13.3.2015)
14. Dodávka elektřiny z PL do Ostrova
15. Prodej kovového materiálu (Objednávky ze dne 30.12.2014, 1.4.2015, 30.6.2015, 1.10.2015)
16. Obsluha a provozování vn a nn zařízení v rozvodně MÍR (Objednávka ze dne 22.10.2015)

2. SMLOUVY, PRO NEŽ JE URČUJÍCÍ POSKYTNUTÍ VĚCÍ ANEBO SLUŽEB OBCHODNÍ SPOLEČNOSTÍ TŘINECKÉ ŽELEZÁRNY, A.S. VE PROSPĚCH SPOLEČNOSTI ET

1. Smlouva ze dne 22.1.2008 - TB objednávky (přeskladnění)
2. Smlouva o spoluzívání vlečky TŽ, a.s. a zajišťování drážní dopravy na vlečce ze dne 3.1.2014 ve znění objednávky ze dne 15.12.2014

3. Smlouva ze dne 31.12.2014 - Dodávky koksárenského plynu
4. Smlouva ze dne 31.12.2014 - Dodávky vysokopecního plynu
5. Smlouva ze dne 31.12.2014 - Dodávky konvertorového plynu
6. Smlouva ze dne 2.1.2015 – Vážení automobilů
7. Smlouva ze dne 9.11.2015 - Vážení automobilů na váze u Muzea
8. Smlouva ze dne 12.1.2015 - Uložení odpadů na skládku Neboranka
9. Smlouva ze dne 31.12.2014 - Dodávka koupelenské vody 2015
10. Smlouva ze dne 31.12.2015 – Kupní smlouva na dodávku koupelenské vody 2016
11. Smlouva ze dne 31.12.2015 – Kupní smlouva na dodávku páry z odparného chlazení KKO 2016
12. Smlouva ze dne 31.12.2014 - Dodávka páry z odparného chlazení kyslíkové konvertorové ocelárny
13. Smlouva ze dne 2.1.2004 ve znění přílohy ze dne 31.12.2014 – Smlouva o poskytování služeb (ostraha majetku, požární ochrana, podatelna, archivace, spedice, provoz počítačů, metodika finančního účetnictví, údržba komunikací, životní prostředí, mzdy a personalistika, technická evidence)
14. Smlouva ze dne 5.11.2002 - Vyhotovení a správa identifikačních čipových karet
15. Smlouva ze dne 20.12.2013 - Spolužívání elektrického zařízení
16. Smlouva ze dne 3.2.2015 – Smlouva o poskytování služeb - Poradenství v oblasti mezinárodní železniční přepravy nebezpečných věcí (RID)
17. Smlouva ze dne 5.6.2015 - Reklama na akci „Talent 2015“
18. Smlouva ze dne 18.2.2015 - Dodávky nosníků a profilů ze skladu TŽ
19. Smlouva ze dne 21.1.2015 - Dodávky hasicích přístrojů a prostředků požární ochrany
20. Smlouva ze dne 14.1.2015 - Kontroly a opravy hasicích přístrojů a kontroly hydrantů
21. Smlouva ze dne 26.2.2015 - Diagnostické služby
22. Smlouva ze dne 26.2.2015 - Práce měřící skupiny na zařízení ET, a.s.
23. Smlouva ze dne 26.2.2015 - Tribotechnické služby
24. Smlouva ze dne 22.1.2015 - Pronájem dýchací techniky
25. Smlouva ze dne 1.1.2005 - Pronájem ve skladech STRO a ELEK
26. Přeprava osob dispečerskými vozidly (Objednávka ze dne 17.12.2015)
27. Kalibrace etalonu teploměrů a tlakoměrů (Objednávka ze dne 20.7.2015)
28. Servis tiskáren (Objednávka ze dne 6.2.2015)
29. Pronájem telefonních linek (Objednávka ze dne 17.12.2014)
30. Opravy průmyslové televize (Objednávka ze dne 7.1.2015)
31. Opravy dispečerských zařízení (Objednávka ze dne 7.1.2015)
32. Opravy radiostanic (Objednávka ze dne 7.1.2015)
33. Opravy telefonů (Objednávka ze dne 7.1.2015)
34. Předplatné novin a časopisů (Objednávka ze dne 22.9.2014)
35. Služby závodní pošty TŽ, a.s. (Objednávka ze dne 8.1.2015)
36. Trinecký hutník (Objednávka ze dne 8.1.2015)
37. Zaměření sloupů plynojemů VPP a KOP (Objednávka ze dne 8.1.2015)
38. Kontrola dodržování nemocenské (Objednávka ze dne 28.1.2015)
39. Office Business 2013 (Objednávky ze dne 11.5.2015 a 23.6.2015) - programové vybavení (počítače)
40. Office Business 2013, Office 2016 pro podnikatele (Objednávka ze dne 16.9.2015)
41. Office 2016 pro podnikatele (Objednávky ze dne 5.10.2015 a 25.11.2015)
42. Poskytování služeb sítě INTERNET (Objednávka ze dne 16.1.2015)
43. Přeprava zaměstnanců na rekondičně rehabilitační pobyt do Karlových Varů (Objednávka ze dne 17.2.2015)
44. Vstupenky na Hutnický den (Objednávka ze dne 25.5.2015)
45. Zaměření skládky uhlí u teplárny E3 (Objednávky ze dne 8.1.2015 a 29.6.2015)
46. Dodávky prostředků IT - PC, monitory, notebooky a tiskárny, optické převodníky, atd. (Objednávky ze dne 11.2.2015, 20.2.2015, 2.3.2015, 27.3.2015, 8.4.2015, 8.4.2015, 15.4.2015, 16.4.2015, 23.4.2015, 11.5.2015, 11.6.2015, 23.6.2015, 1.7.2015, 17.7.2015, 19.8.2015, 24.8.2015, 25.9.2015, 2.10.2015, 19.10.2015, 20.11.2015, 23.11.2015)
47. Nákup emisních povolenek (Objednávka ze dne 1.6.2015)
48. Výpomoc železniční dopravy při opravách (Objednávka ze dne 6.1.2015)
49. Poskytování vyjádření k telefonním vedením u výkopů (Objednávka ze dne 3.12.2014)
50. Výpomoc dopravy - pomocné mechanismy (Objednávka ze dne 10.12.2014)
51. Dodávky materiálů IT (Objednávka ze dne 30.12.2014)

PŘÍLOHA Č. 3

PŘEHLED SMLUV MEZI SPOLEČNOSTÍ ET A OBCHODNÍ SPOLEČNOSTÍ STROJÍRNY A STAVBY TŘINEC, A.S.

1. SMLOUVY, PRO NĚŽ JE URČUJÍCÍ POSKYTNUTÍ VĚCÍ ANEBO SLUŽEB SPOLEČNOSTÍ ET VE PROSPĚCH OBCHODNÍ SPOLEČNOSTI STROJÍRNY A STAVBY TŘINEC, A.S.

1. Smlouva o dodávce tepelné energie ze dne 20.1.2015 (horká a teplá voda, pára)
2. Smlouva o sdružených službách dodávky elektřiny ze dne 28.1.2015
3. Smlouva o sdružených službách dodávky zemního plynu ze dne 6.1.2015
4. Kupní smlouva na dodávku a odběr energií ze dne 6.1.2015 (koupelenská, průmyslová a pitná voda, stlačený vzduch, koksový a vysokopecní plyn, distribuce plynů, čištění odpadních vod a stočné)
5. Demi voda sudová (Objednávky ze dne 17.2.2015 a 18.2.2015)

2. SMLOUVY, PRO NĚŽ JE URČUJÍCÍ POSKYTNUTÍ VĚCÍ ANEBO SLUŽEB OBCHODNÍ SPOLEČNOSTÍ STROJÍRNY A STAVBY TŘINEC, A.S. VE PROSPĚCH SPOLEČNOSTI ET

1. Smlouva ze dne 30.12.2014 – Rámcová smlouva o dílo (poskytování prací a služeb) pro rok 2015 a další
2. Smlouva ze dne 11.5.2015 – Oprava pochůzkové lávky EM trasy G – I. etapa
3. Smlouva ze dne 11.6.2015 a její dodatek ze dne 14.8.2015 – Horkovod pro integrované výjezdni centrum Třinec
4. Dodávky plechů, záplat, výpalků pro opravy plynových rozvodů (Objednávka ze dne 29.12.2014)
5. Dodávka pouzder podavače Kollemann (4 ks) (Objednávka ze dne 5.1.2015)

PŘÍLOHA Č. 4

PŘEHLED SMLUV MEZI SPOLEČNOSTÍ ET A OBCHODNÍ SPOLEČNOSTÍ SLÉVÁRNY TŘINEC, A.S.

1. SMLOUVY, PRO NĚŽ JE URČUJÍCÍ POSKYTNUTÍ VĚCÍ ANEBO SLUŽEB SPOLEČNOSTÍ ET VE PROSPĚCH OBCHODNÍ SPOLEČNOSTI SLÉVÁRNY TŘINEC, A.S.

1. Smlouva o dodávce tepelné energie ze dne 3.3.2015 (teplá voda, pára)
2. Smlouva o sdružených službách dodávky elektřiny ze dne 30.1.2015 ve znění dodatku ze dne 3.6.2015
3. Smlouva o sdružených službách dodávky zemního plynu ze dne 12.2.2015
4. Kupní smlouva na dodávku a odběr energií ze dne 12.2.2015 (průmyslová, pitná a koupelenská voda, stlačený vzduch, koksový, vysokopecní a KKO plyn, distribuce plynů, čištění odpadních vod a stočné)
5. Smlouva o připojení zařízení žadatele (elektřina) ze dne 3.6.2015
6. Smlouva o nájmu nebytových prostor a úhradě služeb ze dne 31.3.2009 ve znění dodatku ze dne 30.12.2013
7. Příkazní smlouva ze dne 22.1.2015 - Výběr dodavatele elektřiny a zemního plynu
8. Demi voda sudová (Objednávka ze dne 20.5.2015)
9. Hydroxid sodný (Objednávka ze dne 12.1.2015)
10. Servopohon, kulový kohout, regulátor (Objednávka ze dne 8.1.2015)
11. Měření – ověření účinníku a dalších parametrů (Objednávka ze dne 31.7.2015)

2. SMLOUVY, PRO NĚŽ JE URČUJÍCÍ POSKYTNUTÍ VĚCÍ ANEBU SLUŽEB OBCHODNÍ SPOLEČNOSTÍ SLÉVÁRNÝ TRINEC, A.S. VE PROSPĚCH SPOLEČNOSTI ET

1. Smlouva ze dne 2.2.2015 - Dodávka uzávěrů fluidního kotle (3 ks)
2. Smlouva ze dne 2.2.2015 - Dodávka odlitků klobouků dýzy – zvonů (150 ks)
3. Smlouva ze dne 12.3.2015 - Dodávka odlitků kladek horního plynojemu (10 ks)
4. Smlouva ze dne 1.4.2015 - Dodávka odlitku pouzdra pro těsnění čerpadel (1 ks)
5. Smlouva ze dne 15.4.2015 - Dodávka kladívek drtiče Aubema (400 ks)
6. Smlouva ze dne 28.4.2015 – Dodávka nárazových desek (20+20 ks)

PŘÍLOHA Č. 5

PŘEHLED SMLUV MEZI SPOLEČNOSTÍ ET A OBCHODNÍ SPOLEČNOSTÍ REFRASIL, S.R.O.

1. SMLOUVY, PRO NĚŽ JE URČUJÍCÍ POSKYTNUTÍ VĚCÍ ANEBU SLUŽEB SPOLEČNOSTÍ ET VE PROSPĚCH OBCHODNÍ SPOLEČNOSTI REFRASIL, S.R.O.

1. Smlouva o dodávce tepelné energie ze dne 16.2.2015
2. Smlouva o sdružených službách dodávky elektřiny ze dne 16.2.2015
3. Smlouva o sdružených službách dodávky zemního plynu ze dne 16.2.2015
4. Kupní smlouva na dodávku a odběr energií ze dne 16.2.2015 (průmyslová a pitná voda, stlačený vzduch, čištění odpadních vod a stočné)

PŘÍLOHA Č. 6

PŘEHLED SMLUV MEZI SPOLEČNOSTÍ ET A OBCHODNÍ SPOLEČNOSTÍ TŘINECKÉ GASTROSLUŽBY, S.R.O.

1. SMLOUVY, PRO NĚŽ JE URČUJÍCÍ POSKYTNUTÍ VĚCÍ ANEBU SLUŽEB SPOLEČNOSTÍ ET VE PROSPĚCH OBCHODNÍ SPOLEČNOSTI TŘINECKÉ GASTROSLUŽBY, S.R.O.

1. Smlouva o dodávce tepelné energie ze dne 9.2.2015 a její dodatek ze dne 14.9.2015
2. Smlouva o sdružených službách dodávky elektřiny ze dne 15.1.2015
3. Smlouva o sdružených službách dodávky zemního plynu ze dne 9.2.2015
4. Kupní smlouva na dodávku a odběr pitné vody ze dne 9.2.2015

2. SMLOUVY, PRO NĚŽ JE URČUJÍCÍ POSKYTNUTÍ VĚCÍ ANEBU SLUŽEB OBCHODNÍ SPOLEČNOSTÍ TŘINECKÉ GASTROSLUŽBY, S.R.O. VE PROSPĚCH SPOLEČNOSTI ET

1. Smlouva o poskytování stravovacích služeb ze dne 4.11.1999 ve znění dodatku ze dne 9.9.2013
2. Smlouva o poskytování stravovacích služeb ze dne 4.11.1999 ve znění dodatku ze dne 25.7.2014
3. Smlouva o spolupráci – poskytování volitelných zaměstnaneckých výhod BENEFITY ze dne 30.1.2015
4. Poukázky na odběr nápoje (Objednávka ze dne 14.12.2014)

5. Čaj porcovaný, cukr hygienicky balený (Objednávka ze dne 16.12.2015)
6. Pohoštění v jídelně pro hosty (Objednávka ze dne 29.1.2015)
7. Zboží z kantýny (Objednávka ze dne 29.1.2015)
8. Občerstvení na akci „Slavnostní uvedení NK14 do provozu“ (Objednávka ze dne 16.11.2015)

PŘÍLOHA Č. 7

PŘEHLED SMLUV MEZI SPOLEČNOSTÍ ET A OBCHODNÍ SPOLEČNOSTÍ DOPRAVA TŽ, A.S.

1. SMLOUVY, PRO NĚŽ JE URČUJÍCÍ POSKYTNUTÍ VĚCÍ ANEBO SLUŽEB SPOLEČNOSTÍ ET VE PROSPĚCH OBCHODNÍ SPOLEČNOSTI DOPRAVA TŽ, A.S.

1. Smlouva o dodávce tepelné energie ze dne 5.1.2015 (teplá voda a teplá užitková voda)

2. SMLOUVY, PRO NĚŽ JE URČUJÍCÍ POSKYTNUTÍ VĚCÍ ANEBO SLUŽEB OBCHODNÍ SPOLEČNOSTÍ DOPRAVA TŽ, A.S. VE PROSPĚCH SPOLEČNOSTI ET

1. Smlouva ze dne 30.12.2005 ve znění dodatku ze dne 12.1.2015 - Přeprava náhradních dílů a materiálů
2. Kamenivo - UHK (Objednávka ze dne 15.12.2014 a smlouva ze dne 16.4.2015)
3. Motorová nafta (Objednávka ze dne 12.12.2014)

PŘÍLOHA Č. 8

PŘEHLED SMLUV MEZI SPOLEČNOSTÍ ET A OBCHODNÍ SPOLEČNOSTÍ TRIALFA, S.R.O.

1. SMLOUVY, PRO NĚŽ JE URČUJÍCÍ POSKYTNUTÍ VĚCÍ ANEBO SLUŽEB SPOLEČNOSTÍ ET VE PROSPĚCH OBCHODNÍ SPOLEČNOSTI TRIALFA, S.R.O.

1. Smlouva o dodávce tepelné energie ze dne 21.1.2015 (teplá voda a teplá užitková voda)
2. Smlouva o sdružených službách dodávky elektřiny ze dne 30.1.2015
3. Kupní smlouva na dodávku a odběr energií ze dne 4.2.2015 (pitná voda, stočné a stlačený vzduch)

2. SMLOUVY, PRO NĚŽ JE URČUJÍCÍ POSKYTNUTÍ VĚCÍ ANEBO SLUŽEB OBCHODNÍ SPOLEČNOSTÍ TRIALFA, S.R.O. VE PROSPĚCH SPOLEČNOSTI ET

1. Smlouva ze dne 12.2.2015 – Smlouva o spolupráci – poskytování volitelných zaměstnaneckých výhod BENEFITY

PŘÍLOHA Č. 9

PŘEHLED SMLUV MEZI SPOLEČNOSTÍ ET A OBCHODNÍ SPOLEČNOSTÍ ŘETĚŽÁRNA A.S.

1. SMLOUVY, PRO NĚŽ JE URČUJÍCÍ POSKYTNUTÍ VĚCÍ ANEBU SLUŽEB SPOLEČNOSTÍ ET VE PROSPĚCH OBCHODNÍ SPOLEČNOSTI ŘETĚŽÁRNA A.S.

1. Příkazní smlouva – výběr dodavatele elektřiny a ZP ze dne 30.1.2015

PŘÍLOHA Č. 10

PŘEHLED SMLUV MEZI SPOLEČNOSTÍ ET A OBCHODNÍ SPOLEČNOSTÍ TRISIA, A.S.

1. SMLOUVY, PRO NĚŽ JE URČUJÍCÍ POSKYTNUTÍ VĚCÍ ANEBU SLUŽEB OBCHODNÍ SPOLEČNOSTÍ TRISIA, A.S. VE PROSPĚCH SPOLEČNOSTI ET

1. Smlouva ze dne 4.2.2015 – Smlouva o spolupráci – poskytování volitelných zaměstnaneckých výhod BENEFITY (příspěvek na kulturní pořady)
2. Smlouva ze dne 4.2.2015 – Smlouva o spolupráci – poskytování volitelných zaměstnaneckých výhod BENEFITY (příspěvek na využití vzdělávacího zařízení na vzdělávání)
3. Výuka angličtiny 2014/2015 (Objednávka ze dne 10.11.2014)
4. Zajišťování školení (Objednávka ze dne 29.1.1015)
5. Výuka angličtiny 2015/2016 (Objednávka ze dne 23.7.2015)
6. Ozvučení slavnostního uvedení kotle NK14 do provozu (Objednávka ze dne 19.11.2015)

PŘÍLOHA Č. 11

PŘEHLED SMLUV MEZI SPOLEČNOSTÍ ET A OBCHODNÍ SPOLEČNOSTÍ ŠROUBÁRNA KYJOV, SPOL. S R.O.

1. SMLOUVY, PRO NĚŽ JE URČUJÍCÍ POSKYTNUTÍ VĚCÍ ANEBU SLUŽEB SPOLEČNOSTÍ ET VE PROSPĚCH OBCHODNÍ SPOLEČNOSTI ŠROUBÁRNA KYJOV, SPOL. S R.O.

1. Příkazní smlouva ze dne 30.1.2015- výběr dodavatele elektřiny a zemního plynu,

PŘÍLOHA Č. 12

PŘEHLED SMLUV MEZI SPOLEČNOSTÍ ET A OBCHODNÍ SPOLEČNOSTÍ MORAVIA SECURITY, A.S.

1. SMLOUVY, PRO NĚŽ JE URČUJÍCÍ POSKYTNUTÍ VĚCÍ ANEBO SLUŽEB SPOLEČNOSTÍ ET VE PROSPĚCH OBCHODNÍ SPOLEČNOSTI MORAVIA SECURITY, A.S.

1. Smlouva o dodávce tepelné energie dne 30.12.2014
2. Smlouva o sdružených službách dodávky elektřiny ze dne 30.12.2014
3. Kupní smlouvy na dodávku a odběr pitné a koupelenské vody ze dne 30.12.2014

2. SMLOUVY, PRO NĚŽ JE URČUJÍCÍ POSKYTNUTÍ VĚCÍ ANEBO SLUŽEB OBCHODNÍ SPOLEČNOSTÍ MORAVIA SECURITY, A.S. VE PROSPĚCH SPOLEČNOSTI ET

7. Smlouva ze dne 22.4.2008 ve znění dodatku ze dne 1.9.2011 - Bezpečnostní služby PCO
8. Smlouva ze dne 1.1.2015 - Bezpečnostní služby PCO (CCTV)
9. Revize, servis a opravy EZS v KOP Borek (Objednávka ze dne 9.1.2015)

PŘÍLOHA Č. 13

PŘEHLED SMLUV MEZI SPOLEČNOSTÍ ET A OBCHODNÍ SPOLEČNOSTÍ TŘINECKÁ PROJEKCE, A.S.

1. SMLOUVY, PRO NĚŽ JE URČUJÍCÍ POSKYTNUTÍ VĚCÍ ANEBO SLUŽEB SPOLEČNOSTÍ ET VE PROSPĚCH OBCHODNÍ SPOLEČNOSTI TŘINECKÁ PROJEKCE, A.S.

1. Smlouva o dodávce tepelné energie ze dne 31.12.2014 (teplá voda)
2. Smlouva o sdružených službách dodávky elektřiny ze dne 31.12.2014

2. SMLOUVY, PRO NĚŽ JE URČUJÍCÍ POSKYTNUTÍ VĚCÍ ANEBO SLUŽEB OBCHODNÍ SPOLEČNOSTÍ TŘINECKÁ PROJEKCE, A.S. VE PROSPĚCH SPOLEČNOSTI ET

1. Smlouva o dílo ze dne 16.2.2015 – Projektová dokumentace akce Oprava horních kladek včetně vodících sloupů konvertorového plynojemu
2. Smlouva o dílo ze dne 20.5.2015 – Studie technické proveditelnosti Opravy stávajícího spalínového kotle na KDT – varianta č. 1
3. Smlouva o dílo ze dne 20.5.2015 – Studie technické proveditelnosti Opravy stávajícího spalínového kotle na KDT – varianta č. 2
4. Smlouva o dílo ze dne 26.5.2015 - Projektová dokumentace – Oprava 3 sloupů pod potrubí VP DN 3000 na koksově
5. Smlouva o dílo ze dne 5.6.2015 - Projektová dokumentace akce Oprava přívodu dusíku DN 50 do rozmrazovny uhlí.
6. Smlouva o dílo ze dne 15.10.2015 – Projektová dokumentace akce Posouzení podlahy a návrh opravy stanoviště pod transformátory VT1 a VTS struskového hospodářství
7. Smlouva o dílo ze dne 18.12.2015 – Projektová dokumentace akce Oprava podepření potrubí DN 2500 u plynojemu na Borku
8. Rámcová smlouva ze dne 26.1.2012 – Opravy výkresové dokumentace zařízení ET, a.s. (platnost do 28.2.2015)
9. Rámcová smlouva ze dne 27.2.2015 – Opravy výkresové dokumentace zařízení ET, a.s.
10. Smlouva o dílo ze dne 30.9.2013 a její dodatek ze dne 25.5.2015 – Realizační projektová dokumentace k akci „Přívod energetických médií do areálu LINDE“
11. Smlouva o dílo ze dne 10.3.2015 – Realizační projektová dokumentace k akci „Úpravy na čerpací stanici Dorry“
12. Smlouva o dílo ze dne 13.5.2015 – Realizační projektová dokumentace k akci „Přívod horkovodu pro dočasný hangár a sociální budovy u koksárenské baterie č. 11“

13. Smlouva o dílo ze dne 7.8.2015 a jejího dodatku ze dne 2.11.2015 – Projektová dokumentace ve stupni „zadání stavby“ pro VŘ k akci „MoRe rozvodny T4 110 kV“
14. Smlouva o dílo ze dne 7.10.2015 – Projektová dokumentace k akci „Obnova kompresoru na Vodárně 3“
15. Smlouva o dílo ze dne 12.11.2015 – Aktualizace realizační projektové dokumentace k akci „Přívod páry a napojení kondenzátu absorpční jednotky BDS2
16. Reprografické práce (Objednávka ze dne 17.12.2015)
17. Opravy dokumentace zařízení ET, a.s. (Objednávka ze dne 7.1.2015)

PŘÍLOHA Č. 14

PŘEHLED SMLUV MEZI SPOLEČNOSTÍ ET A OBCHODNÍ SPOLEČNOSTÍ ŽDB DRÁTOVNA A.S.

1. SMLOUVY, PRO NEŽ JE URČUJÍCÍ POSKYTNUTÍ VĚCÍ ANEBU SLUŽEB SPOLEČNOSTÍ ET VE PROSPĚCH OBCHODNÍ SPOLEČNOSTI ŽDB DRÁTOVNA A.S.

1. Příkazní smlouva ze dne 30.1.2015 - výběr dodavatele elektřiny a zemního plynu.

PŘÍLOHA Č. 15

PŘEHLED SMLUV MEZI SPOLEČNOSTÍ ET A OBCHODNÍ SPOLEČNOSTÍ BESKYDSKÁ GOLFOVÁ, A.S.

1. SMLOUVY, PRO NEŽ JE URČUJÍCÍ POSKYTNUTÍ VĚCÍ ANEBU SLUŽEB SPOLEČNOSTÍ ET VE PROSPĚCH OBCHODNÍ SPOLEČNOSTI BESKYDSKÁ GOLFOVÁ, A.S.

1. Kupní smlouva na dodávku a odběr těrlické a pitné vody ze dne 31.12.2014 a její dodatek ze dne 31.8.2015.

PŘÍLOHA Č. 16

PŘEHLED SMLUV MEZI SPOLEČNOSTÍ ET A OBCHODNÍ SPOLEČNOSTÍ VÚHŽ A.S.

1. SMLOUVY, PRO NEŽ JE URČUJÍCÍ POSKYTNUTÍ VĚCÍ ANEBU SLUŽEB SPOLEČNOSTÍ ET VE PROSPĚCH OBCHODNÍ SPOLEČNOSTI VÚHŽ, A.S.

1. Příkazní smlouva ze dne 22.1.2015 - výběr dodavatele elektřiny a zemního plynu



ENERGETIKA TŘINEC, a.s.

Průmyslová 1024, Staré Město, 739 61 Třinec, Czech Republic

Tel./phone: +420 558 532 070, fax: +420 558 321 148

E-mail: eo@et.trz.cz

www.etas.trz.cz